

**UCHWAŁA NR XXXVII/187/21
RADY POWIATU BIERUŃSKO-LĘDZIŃSKIEGO**

z dnia 28 czerwca 2021 r.

w sprawie przyjęcia „Powiatowego Programu Przeciwdziałania Przemocy w Rodzinie oraz Ochrony Ofiar Przemocy w Rodzinie na lata 2021-2024”

Na podstawie art. 12 pkt 11 ustawy z dnia 5 czerwca 1998 r. o samorządzie powiatowym (t.j.: Dz. U. z 2020 r., poz. 920) oraz art. 6 ust. 3 pkt 1 ustawy z dnia 29 lipca 2005 r. o przeciwdziałaniu przemocy w rodzinie (t.j.: Dz. U. z 2020 r., poz. 218 z późn. zm.)

**Rada Powiatu Bieruńsko-Lędzińskiego
uchwała:**

§ 1.

Przyjmuje się „Powiatowy Program Przeciwdziałania Przemocy w Rodzinie oraz Ochrony Ofiar Przemocy w Rodzinie na lata 2021-2024”, stanowiący załącznik do niniejszej uchwały.

§ 2.

Wykonanie uchwały powierza się Zarządowi Powiatu.

§ 3.

Uchwała wchodzi w życie z dniem podjęcia.

Przewodnicząca Rady

Anna Kubica

Załącznik do uchwały Nr XXXVII/187/21
Rady Powiatu Bieruńsko-Lędzińskiego
z dnia 28 czerwca 2021 r.

**POWIATOWY PROGRAM PRZECIWDZIAŁANIA PRZEMOCY
W RODZINIE ORAZ OCHRONY OFIAR PRZEMOCY W RODZINIE
NA LATA 2021-2024**



2021 ROK

Powiatowy Program Przeciwdziałania Przemocy w Rodzinie oraz Ochrony Ofiar Przemocy w Rodzinie na lata 2021–2024

Spis treści

1. Przegląd podstawowych pojęć związanych ze zjawiskiem przemocy w rodzinie.	3
2. Diagnoza problemu przemocy w rodzinie w powiecie bieruńsko-lędzkim.	5
2.1. Charakterystyka socjodemograficzna.	5
2.2. Przemoc w rodzinie - charakterystyka, skala i dynamika zjawiska.	7
2.3. Infrastruktura wsparcia.	12
2.4. Pomoc udzielana osobom uwikłanym w przemoc.	19
2.5. Prawne uwarunkowania pomocy osobom doznającym przemocy.	24
2.6. Analiza SWOT.	26
3. Cele Programu Przeciwdziałania Przemocy w Rodzinie oraz Ochrony Ofiar Przemocy w Rodzinie.	28
3.1. Uzasadnienie wdrożenia programu.	28
3.2. Cel główny i cele szczegółowe.	29
4. Planowane działania.	31
4.1. Profilaktyka i edukacja społeczna.	31
4.2. Program Ochrony Ofiar Przemocy w Rodzinie.	33
4.3. Działania wobec osób stosujących przemoc w rodzinie.	38
4.4. Rozwijanie kompetencji przedstawicieli podmiotów realizujących zadania z zakresu przeciwdziałania przemocy w rodzinie.	42
5. Monitoring i ewaluacja.	44
6. Finansowanie programu.	45
Bibliografia.	46

1. Przegląd podstawowych pojęć związanych ze zjawiskiem przemocy w rodzinie

Przemoc w rodzinie, zwana także przemocą domową, to jednorazowe albo powtarzające się umyślne działanie lub zaniechanie naruszające prawa lub dobra osobiste członków rodziny, a także innych osób wspólnie zamieszkujących lub gospodarujących, w szczególności narażające te osoby na niebezpieczeństwo utraty życia, zdrowia, naruszające ich godność, nietykalność cielesną, wolność, w tym seksualną, powodujące szkody na ich zdrowiu fizycznym lub psychicznym, a także wywołujące cierpienia i krzywdy moralne u osób dotkniętych przemocą (*Rozporządzenie Rady Ministrów z dnia 13 września 2011 r. w sprawie procedury „Niebieskie Karty”*, 2020).

Przemoc domowa ma szereg negatywnych konsekwencji, dezorganizuje funkcjonowanie rodziny, stanowi poważny czynnik ryzyka wielu problemów zdrowotnych i zaburzeń psychicznych. Szczególnie dotyczy dzieci, zakłócając ich rozwój emocjonalny, intelektualny i społeczny. U osób doświadczających przemocy domowej często dochodzi do rozwoju procesu wiktyimizacji z objawami zespołu stresu pourazowego, depresji, a w przypadku dzieci, deficytów rozwojowych.

W literaturze i praktyce przeciwdziałania przemocy w rodzinie rozróżnia się przemoc fizyczną, psychiczną, seksualną i inne rodzaje zachowań przemocowych, w tym zaniechanie i przemoc ekonomiczną (Badura-Madej i Dobrzańska-Mesterhazy, 2000).

Przemoc fizyczna to wszelkie działania polegające na użyciu siły, prowadzące do naruszenia nietykalności cielesnej, nieprzypadkowych urazów, zranień, stłuczeń, złamań czy zasinień. Dochodzi do nich poprzez bicie, popychanie, kopanie, duszenie, uderzanie przedmiotami, parzenie, policzkowanie.

Przemoc psychiczna jest działaniem mającym na celu uzależnienie ofiary od agresora, zawiera w sobie przymus i groźby, zastraszanie, emocjonalne wykorzystywanie. Często oznacza upokarzanie, oskarżanie, obwinianie i manipulowanie poczuciem winy, wyzwiska, wmawianie choroby psychicznej, wyśmiewanie, szydzenie, lżenie, okazywanie braku szacunku, poddawanie stałej krytyce, kontrolowanie i ograniczanie kontaktu z bliskimi.

Przemoc seksualna polega na wymuszaniu aktywności seksualnej wbrew woli danej osoby, kontynuowanie aktywności seksualnej, gdy osoba nie jest w pełni świadoma, bez pytania jej o zgodę lub gdy obawia się odmówić. Przymus może polegać na bezpośrednim użyciu siły fizycznej, groźbie użycia siły lub emocjonalnym szantażu. Szczególnie drastyczną formą tej przemocy jest podejmowanie aktywności seksualnej wobec dzieci.

Inne formy przemocowych zachowań to zmuszanie do oddawania uzyskiwanych środków finansowych, uniemożliwienie podjęcia pracy, niezaspokajanie podstawowych potrzeb materialnych. Może dochodzić także do niszczenia rzeczy osobistych, demolowania mieszkania, wynoszenia sprzętów domowych i ich sprzedawania. Szczególnie dotkliwe może być pozostawianie

bez opieki osoby, która z powodu choroby, niepełnosprawności bądź wieku nie może samodzielnie funkcjonować (Badura-Madej i Dobrzańska-Mesterhazy, 2000, *Rozporządzenie Rady Ministrów z dnia 13 września 2011 r. w sprawie procedury „Niebieskie Karty”*, 2020).

Przemoc w rodzinie jest przestępstwem, polskie prawo ściga sprawców przestępstw przeciwko osobom bliskim między innymi za:

- znęcanie się fizyczne lub psychiczne nad osobą najbliższą lub nad inną osobą pozostającą w stałym lub przemijającym stosunku zależności od sprawcy, albo nad małoletnim lub osobą nieporadną ze względu na jej stan psychiczny lub fizyczny, zgodnie z art. 207 Kodeksu karnego,
- uderzenie człowieka lub naruszenie jego nietykalności cielesnej w inny sposób (art. 217 k.k.),
- stosowanie przemocy lub groźby bezprawnej, w celu zmuszenia innej osoby do określonego działania, zaniechania lub znoszenia określonego stanu (art. 191 k.k.),
- doprowadzenie innej osoby do obcowania płciowego przemocą, groźbą bezprawną lub podstępem (zgwałcenie) oraz doprowadzenie w ten sam sposób innej osoby do poddania się innej czynności seksualnej lub wykonania takiej czynności (art. 197 k.k.),
- obcowanie płciowe z małoletnim poniżej lat 15 lub dopuszczenie się wobec takiej osoby innej czynności seksualnej lub doprowadzenie jej do poddania się takim czynnościom albo do ich wykonania, zgodnie z art. 200 k.k. (*Ustawa z dnia 6 czerwca 1997 r. Kodeks karny*, 2020).

Program przeciwdziałania przemocy w rodzinie i ochrony ofiar przemocy w rodzinie jest narzędziem rozwiązywania tej istotnej kwestii społecznej jaką jest przemoc domowa. Zakłada podejmowanie kompleksowych interdyscyplinarnych przedsięwzięć z zakresu profilaktyki, pomocy osobom pokrzywdzonym, działań wobec sprawców, a ponadto wsparcie specjalistów wykonujących zadania w tym obszarze (*Raport z realizacji w województwie śląskim zadań z zakresu przeciwdziałania przemocy w rodzinie w okresie od 1 stycznia do 31 grudnia 2018 roku*, 2019). Opracowanie i realizacja powiatowego programu przeciwdziałania przemocy w rodzinie oraz ochrony ofiar przemocy w rodzinie jest zadaniem własnym powiatu zgodnie z art. 6 ust. 3 pkt. 1 *Ustawy z dnia 29 lipca 2005 r. o przeciwdziałaniu przemocy w rodzinie* (2020).

Procedura „Niebieskie Karty” określa sposoby interwencji i pomocy rodzinom dotkniętym przemocą. Obejmuje ogół czynności mających na celu zapewnienie bezpieczeństwa osobie pokrzywdzonej, diagnozę sytuacji danej rodziny i plan pomocy.

Zespół interdyscyplinarny tworzą przedstawiciele jednostek organizacyjnych pomocy społecznej, gminnych komisji rozwiązywania problemów alkoholowych, policji, oświaty, ochrony zdrowia i innych instytucji działających w obszarze przeciwdziałania przemocy w rodzinie. Zespół interdyscyplinarny może powoływać grupy robocze, w celu diagnozy i pracy z rodzinami dotkniętymi przemocą.

2. Diagnoza problemu przemocy w rodzinie w powiecie bieruńsko-lędzińskim

Programowanie przedsięwzięć w obszarze przeciwdziałania przemocy w rodzinie wymaga sporządzenia diagnozy, określenia zasobów i ograniczeń, w kontekście uwarunkowań lokalnych.

W tym celu w procesie diagnozy zastosowano następujące metody:

1. Analizę danych zastanych: dokumentów własnych, uregulowań prawnych, sprawozdań, publikacji instytucji rządowych i samorządowych, statystycznych, między innymi z *Banku Danych Lokalnych GUS*. Źródła danych podano w tekście, pod tabelami i wykresami.
2. Kwerendę internetową obejmującą zawartość treści stron internetowych instytucji działających w powiecie, między innymi dostępność pomocy dla osób uwikłanych w przemoc. Kwerendę przeprowadzono dnia 5 maja 2020 r.
3. Badanie ankietowe osób, które zawodowo zajmują się przeciwdziałaniem przemocy domowej bądź spotykają się w swojej pracy z przypadkami przemocy w rodzinie. Badanie prowadzono od 20 kwietnia do 18 maja 2020 r., zastosowano dobór celowy, wzięły w nim udział 32 osoby. Były to osoby zatrudnione w pomocy społecznej, oświacie, ochronie zdrowia, policji, wymiarze sprawiedliwości.

Przedmiotem badań były głównie dane ilościowe, ale także jakościowe uzyskane na podstawie opinii osób pracujących zawodowo w obszarze przeciwdziałania przemocy w rodzinie. W podrozdziałach 2.1. - 2.5. przedstawiono wyniki badań i wnioski diagnostyczne.

2. 1. Charakterystyka socjodemograficzna

Przedstawienie zarysu sytuacji demograficznej ma znaczenie w procesie diagnozy i w przeciwdziałaniu zjawisku przemocy w rodzinie. Jak pokazuje tabela 1, w powiecie bieruńsko-lędzińskim wzrasta liczba ludności, w odróżnieniu od malejącej w skali województwa śląskiego jak i całego kraju (z wyjątkiem 2017 r.). Należy zaznaczyć, iż wzrost liczby mieszkańców nie dotyczy wszystkich gmin powiatu, co jest widoczne na wykresie 1. Uchwycenie uwarunkowań tej dynamiki wymaga odrębnych analiz, które zapewne będą przedmiotem opracowywanej na kolejne lata strategii rozwoju powiatu bieruńsko-lędzińskiego. Wzrastająca liczba ludności, dodatni przyrost naturalny, który wg ostatnio zebranych danych za 2019 r. w naszym powiecie wynosi 0,6 (*Bank Danych Lokalnych GUS*, 2020), pozwala postrzegać powiat jako przyjazne miejsce zamieszkiwania. Z drugiej strony *Strategia rozwoju powiatu bieruńsko-lędzińskiego na lata 2014-2020* zwraca uwagę na „utrzymującą się funkcję sypialną powiatu wobec Metropolii Górnośląskiej” (2014, s. 7). Bez względu na to, wraz z rozwojem usług społecznych powiatu winna być podnoszona jakość oferty pomocy dla osób uwikłanych w przemoc domową. Postulat ten wynika z uregulowań prawnych i literatury odnoszącej się do kwestii społecznych, w których przemoc w

rodzinie jest jedną z najistotniejszych (*Ustawa z dnia 12 marca 2004 r. o pomocy społecznej, 2020, Herman, 2004*). Nie można bowiem mówić o prawidłowym funkcjonowaniu rodzin, środowisk i społeczności w których występuje realne zagrożenie przemocą domową.

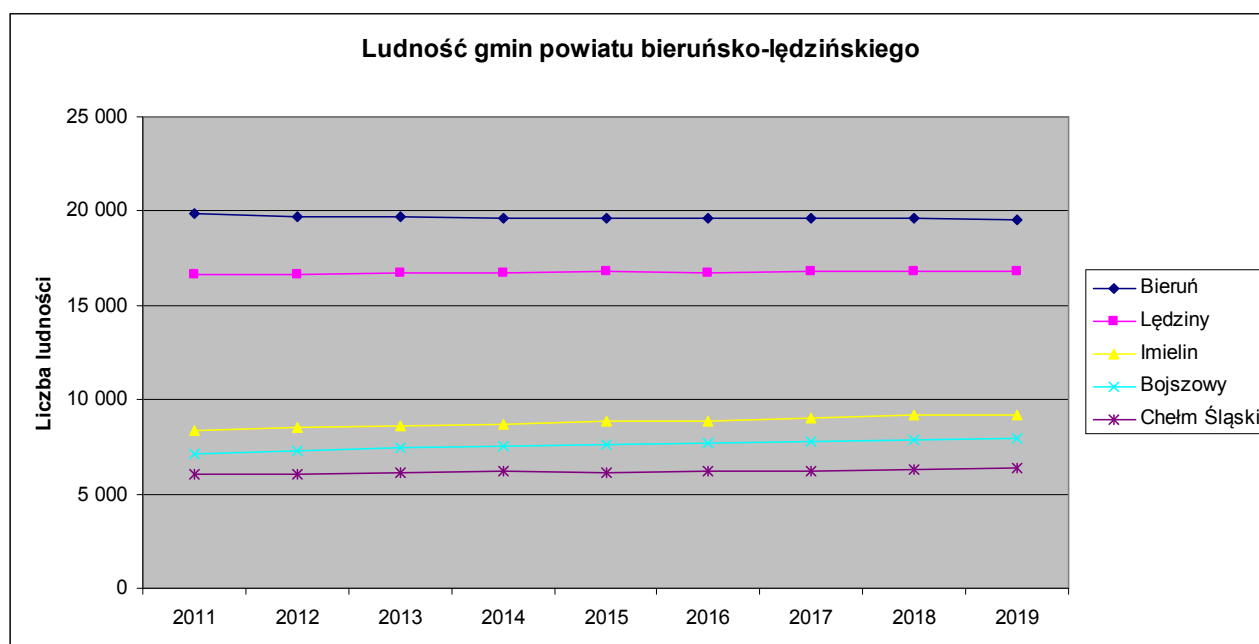
Tabela 1

Ludność powiatu bieruńsko-łędzkiego na tle województwa śląskiego i Polski

Rok	2011	2012	2013	2014	2015	2016	2017	2018	2019
Polska	38 538 447	38 533 299	38 495 659	38 478 602	38 437 239	38 432 992	38 433 558	38 411 148	38 382 576
Śląskie	4 626 357	4 615 870	4 599 447	4 585 924	4 570 849	4 559 164	4 548 180	4 533 565	4 517 635
powiat bieruńsko-łędzki	58 057	58 204	58 597	58 815	58 973	59 154	59 550	59 760	59 776
Bieruń	19 830	19 681	19 696	19 636	19 597	19 645	19 639	19 605	19 507
Imielin	8 402	8 542	8 621	8 723	8 846	8 896	9 052	9 153	9 189
Łędziny	16 605	16 665	16 737	16 749	16 784	16 726	16 819	16 822	16 798
Bojszowy	7 160	7 247	7 411	7 534	7 616	7 674	7 795	7 860	7 924
Chełm Śląski	6 060	6 069	6 132	6 173	6 130	6 213	6 245	6 320	6 358

Źródło:

Bank Danych Lokalnych GUS, 2020.



Wykres 1

Źródło:

Bank Danych Lokalnych GUS, 2020.

W odniesieniu do danych dotyczących ludności, warto dodać, iż współczynnik feminizacji, czyli liczba kobiet przypadająca na 100 mężczyzn, wg danych za 2019 r. w powiecie bieruńsko-łędzkim wynosi 103. Jest niższy niż w województwie śląskim i w całym kraju gdzie wartości te wynoszą 107 (*Bank Danych Lokalnych GUS, 2020*).

Istotnym wskaźnikiem demograficznym jest procentowy udział poszczególnych grup ekonomicznych w stosunku do ogólnej liczby ludności. Jak wynika z tabeli 2 z największą dynamiką zwiększa się procentowy udział ludności w wieku poprodukcyjnym. W praktyce oznacza to starzenie się społeczeństwa, co stanowi ważną informację diagnostyczną.

Tabela 2

Udział procentowy ludności wg ekonomicznych grup wieku w ludności ogółem

Wiek	przedprodukcyjny			produkcyjny			poprodukcyjny		
	2017	2018	2019	2017	2018	2019	2017	2018	2019
Polska	18,0	18,1	18,1	61,2	60,6	60,0	20,8	21,4	21,9
Śląskie	16,9	17,0	17,1	61,1	60,3	59,6	22,0	22,6	23,3
powiat bieruńsko-lędzkiński	19,4	19,6	19,6	63,5	62,8	62,1	17,0	17,6	18,3

Źródło:

Bank Danych Lokalnych GUS, 2020.

Wniosek diagnostyczny nr 1

Zwiększa się procentowy udział seniorów w społeczności powiatu bieruńsko-lędzkiego. Osoby starsze stanowią istotną grupę adresatów programów profilaktycznych, ale także interwencji w sytuacjach zaistnienia przemocy (Jaszczak-Kuźmińska i Michalska, 2010). Należy zatem uwzględnić specyfikę przeciwdziałania przemocy domowej w tej grupie, między innymi w planowanych działaniach profilaktycznych.

2.2. Przemoc w rodzinie - charakterystyka, skala i dynamika zjawiska

Charakterystyka problemu przemocy w rodzinie w powiecie winna być oparta na porównaniu i analizie przede wszystkim danych ilościowych. Należy jednak zauważyć, że przyjęty uchwałą Rady Powiatu Bieruńsko-Lędzkiego nr XVII/90/2012 z dnia 16 lutego 2012 r. *Powiatowy Program Przeciwdziałania Przemocy w Rodzinie i Ochrony Ofiar Przemocy w Rodzinie na lata 2012-2020* (2012), nie określał precyzyjnie wskaźników ilościowych realizacji przyjętych celów. Akcent położono na dane jakościowe, trudniejsze do analizowania, co ponad osiem lat temu było częstą praktyką. Natomiast przyjęty w 2014 roku *Krajowy Program Przeciwdziałania Przemocy w Rodzinie na lata 2014-2020* (2014), zakładał zbieranie przede wszystkim danych ilościowych. Twórcy powiatowego programu nie mogli oczywiście tego przewidzieć. Tym bardziej, iż opracowywali program w czasie kiedy radykalnie zmieniano procedurę interweniowania wobec przemocy, przyjmując rozporządzenie regulujące procedurę „Niebieskie Karty” we wrześniu 2011 r. W konsekwencji monitorując *Powiatowy Program Przeciwdziałania Przemocy...*, nie zbierano szczegółowych danych ilościowych, a opierano się tylko na podstawowych wskaźnikach. Wobec czego na tym etapie można przyjąć następujące wnioski diagnostyczne:

Wniosek diagnostyczny nr 2

W nowym opracowywanym programie należy w większym stopniu oprzeć się na wskaźnikach ilościowych, korespondujących z tymi określonymi w *Krajowym Programie Przeciwdziałania Przemocy w Rodzinie na rok 2021* (2021).

Wniosek diagnostyczny nr 3

Należy skrócić okres programowania. Nowy program warto opracować nie na 8 lat, ale na krótszy np. czteroletni okres. Tym bardziej, że w 2021 r. kończy się obowiązujący obecnie jednoroczny *Krajowy Program Przeciwdziałania Przemocy w Rodzinie ...* i praktyka przeciwdziałania przemocy może ulec istotnym zmianom.

Wniosek diagnostyczny nr 4

Nawet przy krótszym okresie obowiązywania programu warto przyjąć nieskomplikowany mechanizm wprowadzania zmian w ramach ewaluacji. Należy założyć elastyczność w planie realizacji określonych działań wobec zmieniającej się rzeczywistości społecznej.

Poniżej w tabeli 3 przedstawiono dane dotyczące liczby prowadzonych procedur „Niebieskie Karty”. Procedura ta, zgodnie z *Rozporządzeniem Rady Ministrów z dnia 13 września 2011 r. w sprawie procedury „Niebieskie Karty...”* (2020) ma być wszczynana w każdej sytuacji stwierdzenia, czy też uzasadnionego podejrzenia zaistnienia przemocy. Dlatego dane te trafnie ukazują charakterystykę problemu przemocy. Dane za rok 2018 i 2019 porównano w tabelach i wykresie z danymi z całego powiatu (suma „Niebieskich Kart” prowadzonych w gminach), województwa i kraju. Posłużono się tu współczynnikiem ilości prowadzonych w 2018 r. i 2019 r. procedur „Niebieskie Karty” na 1000 mieszkańców. Dane za 2020 r. na poziomie wojewódzkim i krajowym w okresie opracowywania prezentowanego programu nie zostały opublikowane.

Tabela 3

Ilość prowadzonych procedur „Niebieskie Karty” (NK) na 1 tysiąc ludności

Rok	2018			2019		
	Liczba NK	Liczba ludności	L. NK na 1000 ludn.	Liczba NK	Liczba ludności	L. NK na 1000 ludn.
powiat bieruńsko-lędziński	130	59 760	2,18	162	59776	2,71
województwo śląskie	11 596	4553565	2,54	11125	4517635	2,46
Polska	75 897	38 411 148	1,98	78247	38382576	2,04

Źródła:

Bank Danych Lokalnych GUS (2020).

Dane własne Powiatowego Centrum Pomocy Rodzinie w Lędzinach (PCPR).

Raport z realizacji w województwie śląskim zadań z zakresu przeciwdziałania przemocy w rodzinie w okresie od 1 stycznia do 31 grudnia 2018 roku., (2019).

Raport z realizacji zadań z zakresu przeciwdziałania przemocy w rodzinie w województwie śląskim w okresie od 1 stycznia do 31 grudnia 2019 roku., (2020).

Sprawozdanie z realizacji Krajowego Programu Przeciwdziałania Przemocy w Rodzinie na lata 2014-2020 za okres od 1 stycznia do 31 grudnia 2018 roku., (2019).

Sprawozdanie z realizacji Krajowego Programu Przeciwdziałania Przemocy w Rodzinie na lata 2014-2020 za okres od 1 stycznia do 31 grudnia 2019 roku., (2020).

W zestawieniach przyjęto, iż liczba rodzin objętych procedurą „Niebieskie Karty” (dane powiatu) odpowiada liczbie rodzin objętych pomocą grup roboczych w danym roku (dane dotyczące województwa śląskiego i całego kraju).

Tabela 4

Ilość prowadzonych procedur „Niebieskie Karty” (NK) na 1 tysiąc ludności w poszczególnych gminach powiatu bieruńsko-lędzińskiego

Rok	2018			2019			2020*		
Liczba NK/ liczba ludności	Liczba NK	Liczba ludności	L. NK na 1000 ludn.	Liczba NK	Liczba ludności	L. NK na 1000 ludn.	Liczba NK	Liczba ludności	L. NK na 1000 ludn.
Bieruń	33	19605	1,68	47	19507	2,41	53	19507	2,72
Bojszowy	13	7860	1,65	20	7924	2,52	14	7924	1,77
Chełm Śląski	11	6320	1,74	15	6358	2,36	13	6358	2,04
Imielin	19	9153	2,07	31	9189	3,37	33	9189	3,59
Lędziny	54	16822	3,21	49	16798	2,92	31	16798	1,84
Suma	130	59760	2,18	162	59776	2,71	144	59776	2,41

Źródła:

Bank Danych Lokalnych GUS, (2020).

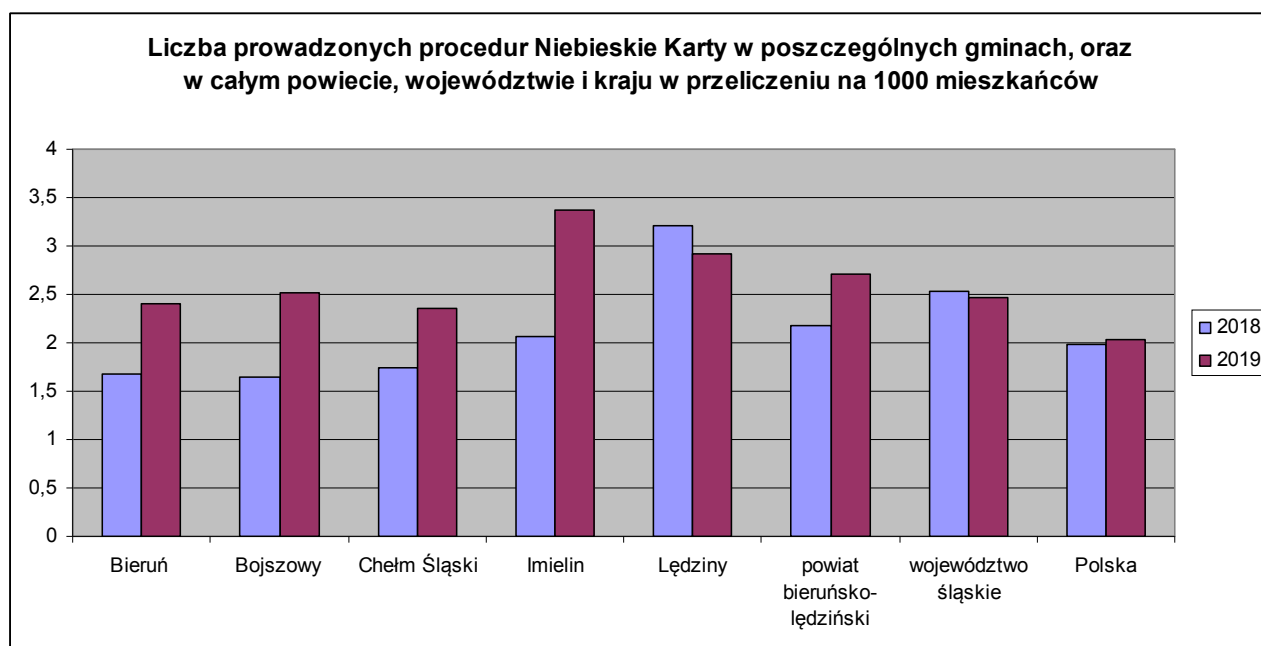
Dane własne PCPR.

Raport z realizacji w województwie śląskim zadań z zakresu przeciwdziałania przemocy w rodzinie w okresie od 1 stycznia do 31 grudnia 2018 roku., (2019).

Sprawozdanie z realizacji Krajowego Programu Przeciwdziałania Przemocy w Rodzinie na lata 2014-2020 za okres od 1 stycznia do 31 grudnia 2018 roku., (2019).

*W 2020 r. przyjęto taką samą liczbę ludności jak w 2019 r, gdyż GUS nie podał jeszcze danych w tym zakresie za 2020 rok.

Wykres 2



Źródło:

Dane własne PCPR.

Bank Danych Lokalnych GUS (2020).

Powyższe zestawienia t.j. tabele 3, 4 i wykres 2, a szczególnie liczba prowadzonych procedur „Niebieskie Karty” na 1 tys. ludności może być użytecznym wskaźnikiem pozwalającym sformułować następujące wnioski diagnostyczne:

Wniosek diagnostyczny nr 5

Liczba prowadzonych procedur „Niebieskie Karty” w powiecie bieruńsko-lędzińskim nie odbiega od danych z poziomu wojewódzkiego i krajowego. Przykładowo w 2018 r. wskaźnik ten dla powiatu jest niższy niż w województwie śląskim, ale wyższy niż w kraju.

Wniosek diagnostyczny nr 6

Skala zjawiska przemocy w rodzinie w powiecie jest porównywalna, ze skalą przemocy na terenie województwa śląskiego i całego kraju.

Wniosek diagnostyczny nr 7

Liczba prowadzonych procedur „Niebieskie Karty” może wynikać nie tylko z ilości wszczynanych procedur, ale także sposobu ich prowadzenia, przyjętej praktyki w poszczególnych gminach.

Uzupełnieniem danych dotyczących prowadzonych procedur „Niebieskie Karty” są dane dotyczące przestępstw przeciwko rodzinie i opiece stwierdzonych przez policję w zakończonych postępowaniach przygotowawczych. Przestępstwa przeciwko rodzinie i opiece to czyny zabronione, opisane w rozdziale XXVI Kodeksu karnego, obejmujące znęcanie się, rozpijanie małoletniego, uchylanie się od alimentacji, porzucenie małoletniego albo osoby nieporadnej, ale także bigamię,

uprowadzenie lub zatrzymanie małoletniego albo osoby nieporadnej (*Ustawa z dnia 6 czerwca 1997 r. Kodeks karny*, 2020). Przepięstwa te stanowią nieco inną kategorię niŹ przemoc domowa, ale uzupełniają obraz problemu.

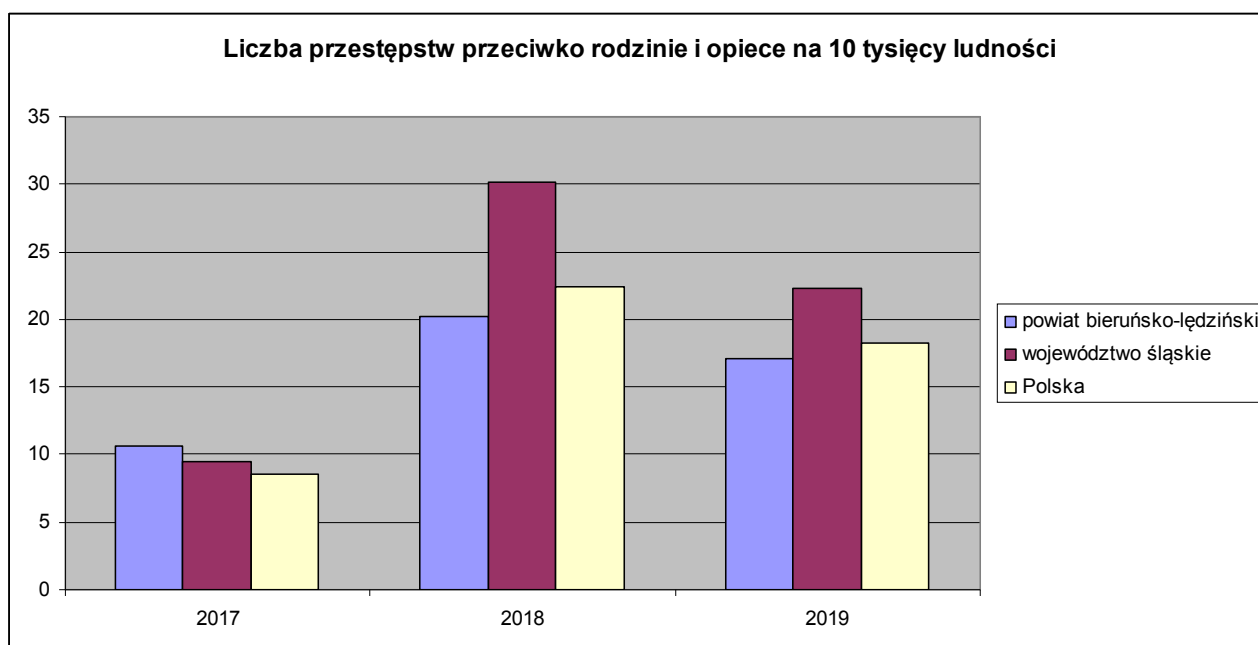
Tabela 5

Przepięstwa przeciwko rodzinie i opiece stwierdzone przez policjê w zakończonych postępowaniach przygotowawczych na 10 tysięcy ludności

Rok	2017			2018			2019		
Liczba przestępstw/ liczba ludności	Liczba przestępstw	Liczba ludności	L.przes. na 10 tys.	Liczba przestępstw	Liczba ludności	L.przes. na 10 tys.	Liczba przestępstw	Liczba ludności	L.przes. na 10 tys.
Powiat bieruńsko-łędziński	63	59 550	10,58	121	59 760	20,25	102	59776	17,06
Województwo śląskie	4 285	4 548 180	9,42	13 742	4553565	30,18	10077	4517635	22,30
Polska	32 892	38 433 558	8,56	85 899	38 411 148	22,36	69861	38382576	18,20

Źródło:
Bank Danych Lokalnych GUS (2020).

Wykres 3



Źródło:
Bank Danych Lokalnych GUS (2020).

W tabeli 5 i na wykresie 3 widoczna jest rozbieżność pomiędzy danymi z lat 2017-2018, co może wynikać ze zmian metod kwalifikowania i sprawozdawczości w odniesieniu do przestępstw przeciwko rodzinie i opiece, ale może również wskazywać na wzrost ich wykrywalności. Tym niemniej 121 takich przestępstw w 2018 r. i 102 w 2019 r. na terenie powiatu bieruńsko-lędzińskiego, daje podstawy do przyjęcia kolejnego wniosku diagnostycznego.

Wniosek diagnostyczny nr 8

Skala przestępstw przeciwko rodzinie i opiece, min. znęcanie się i inne zabronione czyny wobec bliskich osób w powiecie bieruńsko-lędzińskim jest porównywalna ze skalą takich przestępstw w województwie śląskim, jak i w całym kraju. Stanowi to poważny problem społeczny i zagrożenie dla prawidłowego funkcjonowania rodzin.

Podsumowując, na terenie powiatu bieruńsko-lędzińskiego w 2018 roku policja prowadziła i zakończyła 121 postępowań przygotowawczych w sprawach przeciwko rodzinie i opiece, był to ponad dwukrotny wzrost w stosunku do roku poprzedniego. Jednocześnie w 2018 r. na terenie powiatu prowadzono 130 procedur „Niebieskie Karty” (w 2019 r. było to odpowiednio 102 i 162). Jak wspomniano, dysproporcje te mogą wynikać z różnic w metodach zbierania danych, lub kwalifikowaniu przypadków tych przestępstw i przemocy. Wzrastające dane liczbowe mogłyby wskazywać na zwiększenie się skali przemocy. W podobnej sytuacji, analiza ekspercka w *Ogólnopolskiej diagnozie infrastruktury wsparcia osób doznających przemocy w rodzinie...* odnosząc się do wzrastającej liczby wszczynanych procedur „Niebieskie Karty” podkreśla, iż „nie należy tego interpretować jako wzrostu liczby osób doznających przemocy, a raczej jako wzrost skuteczności działań służb i instytucji” (2017, s. 23). Każdy przypadek przemocy w rodzinie musi budzić niepokój, ale wzrost wskaźników w sprawozdaniach może wskazywać na większą wrażliwość, lepszą diagnostykę w systemie przeciwdziałania przemocy.

2.3. Infrastruktura wsparcia

Plany pomocy rodzinom uwięzonym w przemoc domową zgodnie z *Ustawą z dnia 29 lipca 2005 r. o przeciwdziałaniu przemocy w rodzinie* (2020), opracowywane są przez grupy robocze powoływane przez działające w gminach zespoły interdyscyplinarne. Istotne znaczenie ma zakres i dostępność takiej pomocy. Dane własne i przeprowadzona kwerenda witryn internetowych pokazują, iż podstawowe poradnictwo dla osób doznających przemocy i ich rodzin znajduje się w ofercie każdego Ośrodka Pomocy Społecznej, oraz w ofercie Powiatowego Centrum Pomocy Rodzinie (PCPR). W każdym ośrodku na terenie naszego powiatu realizowane jest poradnictwo socjalne, a w niektórych także psychologiczne, prawne i dotyczące problematyki uzależnień. W PCPR realizowane jest poradnictwo prawne, psychologiczne dla osób doznających przemocy,

oraz oddziaływania korekcyjno-edukacyjne i psychologiczno-terapeutyczne dla osób stosujących przemoc w rodzinie. Ponadto na terenie powiatu działają dwa punkty Nieodpłatnej Pomocy Prawnej dla osób pokrzywdzonych przestępstwem.

Informacje o możliwości uzyskania pomocy umieszczane są na stronach ośrodków i PCPR, najczęściej jednak w zakładkach o nazwach „zespół interdyscyplinarny” czy „punkt interwencji kryzysowej”. Nie zawsze jest to czytelne, gdyż osoba doznająca przemocy może nie wiązać tych określeń z przeciwdziałaniem przemocy w rodzinie. Zatem szybkie znalezienie informacji o dostępnej lokalnie pomocy dla ofiar przemocy w rodzinie może być trudne.

Wskazują na to również wyniki badania ankietowego. Pytania ankiety skierowano do osób, które w pracy zawodowej spotykają się z przypadkami przemocy w rodzinie. Pierwsze z nich brzmiało: „Czy Pani/Pana zdaniem osoby doznające przemocy w rodzinie mają wystarczającą wiedzę o możliwościach uzyskania pomocy na terenie powiatu bieruńsko-lędzińskiego?” Połowa respondentów odpowiedziała twierdząco, 9,4 procent nie miało zdania, a 40,6 procent odpowiedziało, iż osoby doznające przemocy nie mają wystarczającej wiedzy o możliwościach uzyskania pomocy.

Wniosek diagnostyczny nr 9

Co drugi respondent badania ankietowego uznał, iż znajomość oferty pomocy dla osób zagrożonych przemocą domową jest wystarczająca. Ale aż ponad 40 procent była przeciwnego zdania. Konieczne jest wzmocnienie przekazu, poprawienie prezentacji informacji o tym gdzie i jaką pomoc w sytuacji doznawania przemocy można uzyskać.

Kolejnym pytaniem było: „Czy Pani/Pana zdaniem mieszkańcy powiatu bieruńsko-lędzińskiego mają wystarczającą wiedzę o zagrożeniach i mechanizmach związanych ze zjawiskiem przemocy w rodzinie?” W opinii większości respondentów (56,3 procent) mieszkańcy naszego powiatu nie mają wystarczającej wiedzy w tym zakresie, przeciwnego zdania jest 28,1 procent ankietowanych, a 15,6 nie ma ten temat zdania.

Wniosek diagnostyczny nr 10:

Należy rozwijać profilaktykę w zakresie przeciwdziałania przemocy w rodzinie adresowaną do mieszkańców powiatu.

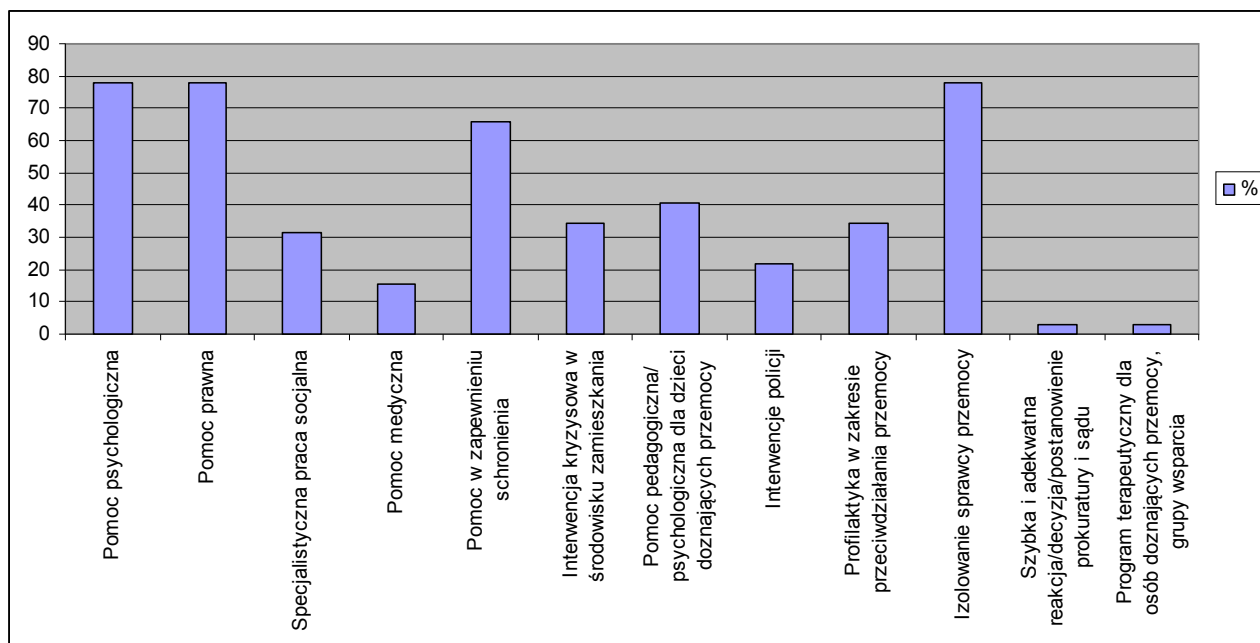
Poza dostępnością pomocy, sposobem informowania o niej, co najmniej równie istotny jest jej zakres i dostosowanie do potrzeb. Ankietowanym specjalistom zadano pytanie: „Czy Pani/Pana zdaniem oferta pomocy dla osób doznających przemocy jest wystarczająca?” W opinii 50 procent z nich oferta pomocy dla osób doświadczających przemocy nie jest wystarczająca, przeciwnego zdania jest 28,1 procent, a 21,9 nie ma zdania na ten temat.

Kolejne pytanie dotyczyło tego jaka pomoc dla osób doznających przemocy w rodzinie jest najbardziej potrzebna. Przy tym pytaniu można było wybrać kilka odpowiedzi, najczęściej

wskazywano na pomoc prawną, psychologiczną, izolowanie sprawcy przemocy (wszystkie po 78,1 procent wskazań), zapewnienie schronienia dla osoby pokrzywdzonej (65,6 procent). Wskazania „szybka i adekwatna reakcja ...”, oraz „program terapeutyczny ...” to propozycje respondentów dopisane w pozycji „inne” (wykres 4).

Wykres 4

Odpowiedzi na pytanie: „Jaka oferta pomocy dla osób doznających przemocy w rodzinie jest Pani/Pana zdaniem najbardziej potrzebna?”



Źródło:

Badanie własne PCPR.

Niewystarczająca oferta pomocy dla osób doznających przemocy w rodzinie w opinii połowy respondentów, jest poważnym sygnałem. Jednocześnie niektóre z najbardziej oczekiwanych jej form: poradnictwo prawne i psychologiczne, są dostępne, a jak wynika z własnych danych szacunkowych czas oczekiwania mieści się w kilkudniowych terminach. W bardzo pilnych przypadkach pomoc psychologiczna zwykle udzielana jest natychmiast, chociaż nie zawsze jest to możliwe. Istnieje znaczne prawdopodobieństwo, że nawet wśród osób, które w ramach zadań zawodowych spotykają się z problemem przemocy domowej brakuje wymiany informacji o możliwościach pomocy osobom pokrzywdzonym. Dużym problemem pozostaje kwestia zapewnienia schronienia ofierze, potrzebne jest tu uruchomienie zasobów lokalowych. Izolowanie sprawcy w dużej mierze zależne jest od uregulowań prawnych, niedawna nowelizacja *Ustawy z dnia 17 listopada 1964 r. Kodeks postępowania cywilnego* (2020) między innymi zwiększa uprawnienia policji w tym zakresie.

Wniosek diagnostyczny nr 11:

Należy poprawić wymianę informacji o realizowanym poradnictwie pomiędzy instytucjami wykonującymi zadania w obszarze przemocy w rodzinie. W ewaluacjach nowego powiatowego programu przeciwdziałania przemocy należy szacować czas oczekiwania na poradnictwo dla osób doświadczających przemocy i w razie potrzeby zwiększać jego wymiar.

Wniosek diagnostyczny nr 12:

Należy uwzględnić w planach szkoleń, szczególnie tych w których uczestniczą przedstawiciele policji i wymiaru sprawiedliwości, kwestię możliwości izolowania sprawcy.

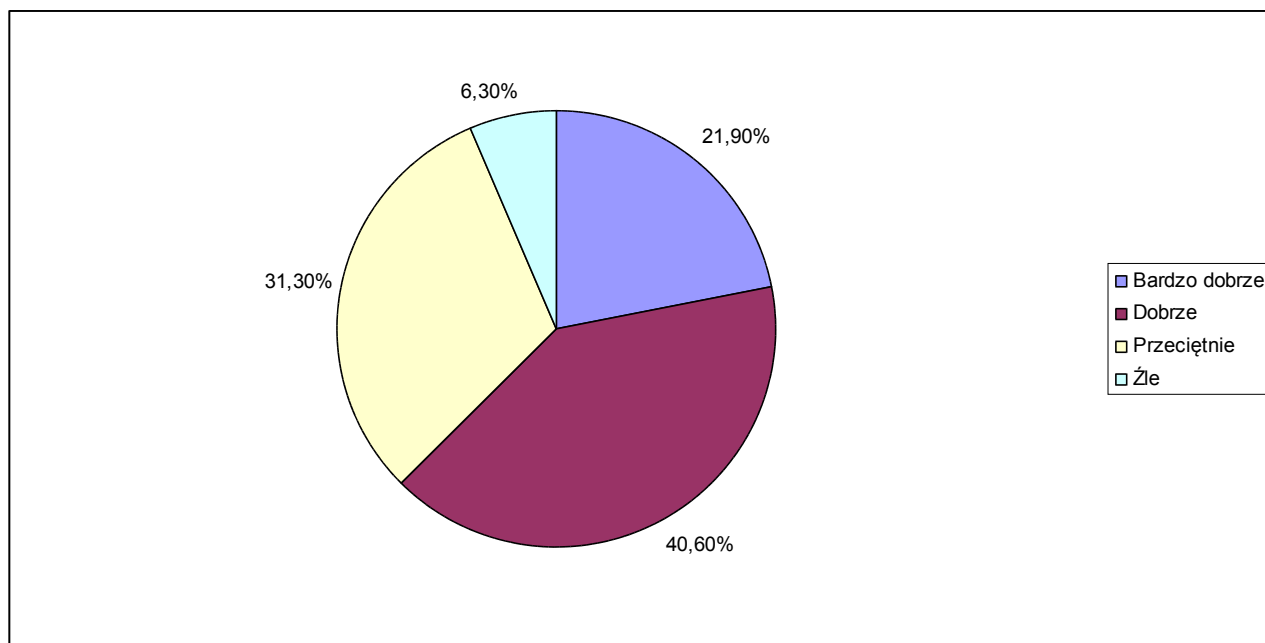
Wniosek diagnostyczny nr 13:

Należy przygotować i udostępnić mieszkania chronione w Centrum Usług Społecznych w Lędzinach dla osób doświadczających przemocy w rodzinie.

Współpraca instytucji podejmujących zadania w obszarze przeciwdziałania przemocy w rodzinie jest warunkiem udzielania efektywnej pomocy osobom pokrzywdzonym. Od 2010 roku powoływane są zespoły interdyscyplinarne, by oferowana pomoc była skoordynowana i spójna. W tym kontekście bardzo istotny jest postulat jak najlepszej współpracy specjalistów różnych dziedzin. Dlatego ankietowanym zadano pytanie o to jak oceniają tę współpracę (wykres 5).

Wykres 5

Odpowiedzi na pytanie: „Jak ocenia Pani/Pan współpracę instytucji w obszarze przeciwdziałania przemocy w rodzinie na terenie powiatu bieruńsko-lędzkiego?”



Źródło:

Badanie własne PCPR

Współpraca instytucji w obszarze przeciwdziałania przemocy w rodzinie na terenie powiatu bieruńsko-lędzińskiego oceniana jest bardzo dobrze przez 21,9 procent respondentów, dobrze przez 40,6 procent. Jako przeciętną ocenia ją prawie jedna trzecia badanych (31,3 procent), a za złą uważa 6,3 procent.

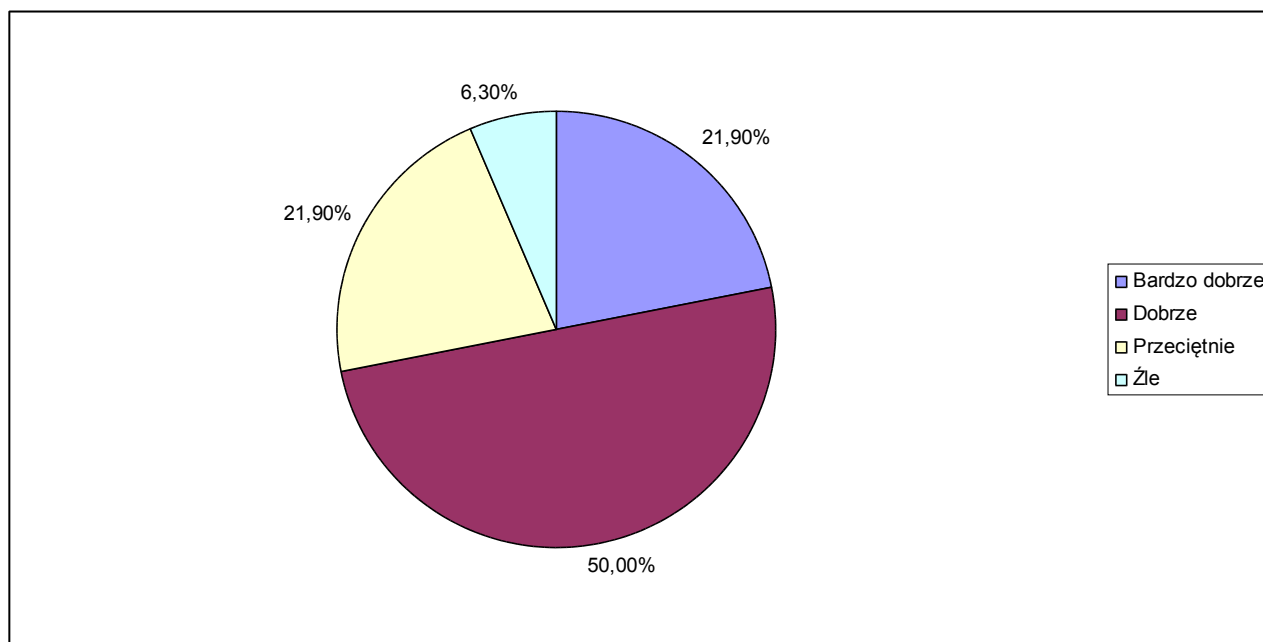
Wniosek diagnostyczny nr 14:

Poziom współpracy pomiędzy instytucjami należy uznać jako zadowalający. Jednak w kontekście znaczenia postulatu interdyscyplinarności, konieczne jest rozwijanie tej współpracy, między innymi poprzez wspólne działania, interdyscyplinarne szkolenia, superwizje.

Jakość udzielanej pomocy zależy od kompetencji specjalistów działających w obszarze przeciwdziałania przemocy w rodzinie, dlatego ankietowanych poproszono o ocenę własnych kompetencji.

Wykres 6

Odpowiedzi na pytanie: „Jak ocenia Pani/Pan swoje kompetencje zawodowe w zakresie pomocy osobom uwikłanym w przemoc w rodzinie?”



Źródło:

Badanie własne PCPR

Własne kompetencje zawodowe w zakresie pomocy osobom uwikłanym w przemoc w rodzinie bardzo dobrze ocenia 21,9 procent respondentów, dobrze ocenia je 50 procent. Przeciętnie ocenia 21,9 procent badanych, a źle 6,3 procent.

Wniosek diagnostyczny 15

Doskonalenie zawodowe to stałe zadanie osób pracujących w obszarze przeciwdziałania przemocy w rodzinie. Blisko trzy czwarte badanych ma wysoką samoocenę jeśli chodzi o kompetencje zawodowe w zakresie pomocy osobom uwikłanym w przemoc w rodzinie. Przemawia to za preferencją i uzasadnieniem specjalistycznych szkoleń i superwizji, w stosunku do tych dotyczących podstawowych zagadnień.

W wyniku badań ankietowych pozyskano także dane jakościowe. Respondenci pytani byli o identyfikowane ograniczenia i zasoby w obszarze przeciwdziałania przemocy w rodzinie na terenie powiatu: „Jakie ograniczenia dostrzega Pani/Pan w obszarze przeciwdziałania przemocy w rodzinie na terenie powiatu bieruńsko-lędzińskiego?”, „Co Pani/Pana zdaniem można poprawić, jakie zasoby powiatu (ludzkie, instytucjonalne i inne) wykorzystać w zakresie przeciwdziałania przemocy w rodzinie?”

Odpowiedzi koncentrowały się na pięciu obszarach, które przedstawiono poniżej:

1. Współpraca między instytucjami. Wskazywano tutaj na „dużą biurokrację, słabą komunikację między instytucjami”, niewystarczającą współpracę w przekazywaniu informacji, brak spójności w działaniach instytucji: „Niestety wygląda to tak, że psycholog robi swoje, szkoła swoje, a Ośrodek Pomocy Społecznej jeszcze inne działania”. „Ofiara musi się nachodzić po kilku instytucjach aby cokolwiek uzyskać”. Były też pozytywne opinie na temat współpracy, co odpowiada danym przedstawionym na wykresie 5. Generalnie podkreślano znaczenie współdziałania: „powinna być dobra współpraca wszystkich instytucji, wtedy są efekty”.
2. Infrastruktura przeciwdziałania przemocy. Podnoszono tu wielokrotnie kwestię braku mieszkań chronionych dla osób doznających przemocy. Wskazano na niewystarczającą ofertę pomocy prawnej, psychologicznej, terapeutycznej, mediacyjnej i w zakresie psychiatrii środowiskowej, oraz „brak grup wsparcia i edukacyjnych dla ofiar przemocy w rodzinie”. Podkreślano, iż w małych miejscowościach powiatu może być ograniczona anonimowość osób pokrzywdzonych chcących korzystać z pomocy. Wskazywano na niewystarczającą wiedzę o stosowaniu procedury „Niebieskie Karty” w ochronie zdrowia i „zniechęcenie policji do prowadzenia procedury”.
3. Specyfika pracy z osobami doznającymi przemocy w rodzinie. Wskazywano na „hermetyczną strukturę rodzin, przyzwolenie na niektóre rodzaje przemocy, niechęć mieszania się w »cudze sprawy«”, „nieuznawanie przemocy psychicznej, ekonomicznej za przemoc”. Podkreślono, iż osoba pokrzywdzona bywa zastraszona, co może powodować niechęć do współpracy i korzystania z pomocy. Problemem może być również „niewystarczająca wczesna diagnoza problemu przemocy w rodzinie”.
4. Kwestie związane z regulacjami prawnymi i procedurami, gdzie wskazywano na przewlekłość postępowań sądowych, „brak odpowiednich przepisów umożliwiających szybsze podjęcie działań

mających na celu ochronę ofiar przemocy” i postulowano „szybsze podjęcie działań wobec sprawców przemocy”. Ponadto wskazano na długi czas na zebranie się grupy roboczej.

5. Propozycje rozwiązań i uruchomienia zasobów. Pojawiła się propozycja zorganizowania „kursu samoobrony dla ofiar przemocy, aby miały możliwość obrony siebie i dzieci przed oprawcą”. Wskazano, iż „użyteczne byłyby wszelkie inicjatywy mające na celu wymianę informacji pomiędzy podmiotami zaangażowanymi w pomoc, wspieranie się wzajemnie dzieląc się swoimi zasobami np. umożliwienie korzystania przez ofiarę przemocy z pomocy psychologicznej czy prawnej w dowolnej miejscowości w powiecie, jeśli miałyby takie preferencje”. Podkreślano kwestię poprawy współpracy, uproszczenia procedur i form komunikacji między instytucjami. Pojawiła się propozycja utworzenia ośrodka interwencji kryzysowej. Podniesiono potrzebę „podejmowania działań profilaktycznych, które uświadomiłyby osobom najbardziej narażonym na doświadczanie przemocy m.in. jakie są jej aspekty, gdyż często osoba tkwi w sytuacji przemocowej, gdyż jest to dla niej norma wyniesiona z domu”. Wskazano na potrzebę zwiększenia oferty pomocy psychologicznej dla dzieci, oraz rozwijania pieczy zastępczej w formie rodzinnego pogotowia opiekuńczego. Ponadto przesłano propozycje utworzenia lokalnego telefonu zaufania dla dzieci i młodzieży, wraz z szybką ścieżką diagnozowania przemocy w rodzinie. A także propozycję organizowania superwizji dla osób realizujących zadania w obszarze przeciwdziałania przemocy w rodzinie.

Opinie respondentów dotyczące potrzeby wzmocnienia współpracy, utworzenia mieszkań chronionych, korespondują z przedstawionymi już wnioskami diagnostycznymi. Szczególnie mocno wybrzmiewa potrzeba poprawy komunikacji i współpracy w systemie przeciwdziałania przemocy, co ma przynieść efektywniejszą pomoc ofiarom. To kluczowa kwestia we wszystkich wymienionych tu postulatach, od profilaktyki i grup wsparcia dla pokrzywdzonych po diagnozowanie przemocy. Oczywiście pomysły na skuteczne przeciwdziałanie przemocy w rodzinie muszą wpisywać się w procedurę „Niebieskie Karty”.

Wobec powyższego należy sformułować kolejne wnioski diagnostyczne:

Wniosek diagnostyczny 16

Potrzebne jest forum wymiany informacji, doświadczeń, opinii i pomysłów, zarówno pomiędzy zespołami interdyscyplinarnymi w poszczególnych gminach, jak i przedstawicielami poszczególnych instytucji, służb i specjalizacji, by zwiększać koordynację i jakość udzielanej pomocy. Takim forum mogą być cykliczne szkolenia, superwizje lub interwizje.

Wniosek diagnostyczny 17

Problemy w komunikowaniu się w samym systemie przeciwdziałania przemocy w rodzinie, wpływają na brak spójności komunikatów do społeczności lokalnej. Należy wzmocnić, w miarę możliwości ujednoczyć przekaz w realizowanej profilaktyce przeciwdziałania przemocy w rodzinie.

2.4. Pomoc udzielana osobom uwikłanym w przemoc

Interwencje w rodzinach zagrożonych przemocą, pomoc udzielana osobom doznającym przemocy, jak i działania wobec sprawców określa procedura „Niebieskie Karty”. W przypadku każdej rodziny dotkniętej przemocą, sporządzana jest szczegółowa diagnoza i plan pomocy. Są to zadania powoływanych przez przewodniczącego zespołu interdyscyplinarnego grup roboczych. Stąd też dane dotyczące liczby wszczynanych na terenie powiatu bieruńsko-lędzińskiego procedur „Niebieskie Karty” (opisane w podrozdziale 2.2), liczba posiedzeń zespołów interdyscyplinarnych i grup roboczych, liczba interwencji w środowiskach (tabele 6, 7 i 8) mogą być istotnymi wskaźnikami diagnozy systemu wsparcia rodzin uwikłanych w przemoc.

Tabela 6

Liczba posiedzeń grup roboczych i zespołów interdyscyplinarnych w poszczególnych gminach powiatu bieruńsko-lędzińskiego w 2018, 2019 i 2020 r.

Gmina/Rok	2018	2019	2020
Bieruń	136	102	211
Bojszowy	48	82	50
Chełm Śląski	33	30	56
Imielin	26	31	35
Lędziny	69	66	44
Suma	312	311	396

Źródło:
Dane własne PCPR.

Tabela 7

Liczba zakończonych procedur „Niebieskie Karty” w poszczególnych gminach powiatu bieruńsko-lędzińskiego w 2019 i 2020 r.

Gmina/Rok	2019	2020
Bieruń	24	35
Bojszowy	14	8
Chełm Śląski	11	6
Imielin	16	34
Lędziny	33	19
Suma	98	102

Źródło:
Dane własne PCPR.

Tabela 8

Liczba interwencji w środowiskach zagrożonych przemocą w poszczególnych gminach powiatu bieruńsko-lędzkiego 2018, 2019 i 2020 r.

Gmina/Rok	2018	2019	2020
Bieruń	4 pracowników MOPS	11	11
Bojszowy	13	16	14
Chelm Śląski	4 Policji	0	2
Imielin	0	0	0
Lędziny	54	26	23

Źródło:
Dane własne PCPR.

Dane przedstawione w tabelach 6, 7 i 8 mogą wskazywać na istotne w kontekście przeciwdziałania przemocy w rodzinie tendencje, ale poczynić należy następujące zastrzeżenia:

1. Zmiany w ilości posiedzeń zespołów i grup roboczych przedstawiono w tabeli 6. W 2018 roku w całym powiecie prowadzono 130 procedur „Niebieskie Karty” i odbyło się 312 posiedzeń zespołów i grup. Natomiast w 2019 roku pomimo prowadzenia większej ilości procedur t.j. 162, zmniejszyła się ilość spotkań grup i zespołów do 311. Mogłoby to wskazywać zarówno na profesjonalizację służb, lepszą komunikację bez potrzeby zwoływania większej niż wynika to z przepisów liczby spotkań, ale też duże obciążenie specjalistów zadaniami i mniejsze zasoby np. czasowe by organizować dodatkowe spotkania. Tym niemniej posiadane dane pozwalają jedynie na stawianie hipotez i w ograniczonym stopniu wyciąganie wniosków diagnostycznych. Po bliższym przyjrzeniu się danym widoczne są bowiem znaczne różnice pomiędzy metodologią pracy poszczególnych zespołów, zwoływania grup roboczych itd., a także związane z samym gromadzeniem danych.

2. W tabeli 8 widoczne są znaczne różnice w ilości podejmowanych interwencji. Można przypuszczać, że wynikają one z różnic w posiadanych zasobach i gotowości specjalistów do interweniowania w poszczególnych gminach. Ale mogą wynikać także z różnic w rozumieniu czym jest sama interwencja w środowisku zagrożonym przemocą. Zamieszanie pojęciowe pogłębia jeszcze kwestia czy chodzi tu o interwencję pracowników ośrodka pomocy społecznej, czy policji.

Wniosek diagnostyczny nr 18

W monitorowaniu zjawiska przemocy i w sprawozdawczości należy precyzyjnie definiować pojęcia i wskaźniki, najlepiej odwołując się do tych używanych w *Krajowym Programie Przeciwdziałania Przemocy w Rodzinie na rok 2021* (2021) i w kontynuacji tego programu w kolejnych latach.

Wniosek diagnostyczny nr 19

W miarę możliwości należy dążyć do ujednolicenia rozumienia poszczególnych pojęć związanych z przeciwdziałaniem przemocy, używanych przez specjalistów z poszczególnych gmin powiatu. Bowiem nawet w przypadku wskaźników używanych i podawanych do sprawozdawczości z realizacji *Krajowego Programu Przeciwdziałania Przemocy w Rodzinie na lata 2014-2020* (2014) takich jak wspomniana liczba interwencji w środowiskach zagrożonych przemocą, prawdopodobnie występują znaczne rozbieżności.

Bardzo istotnym wskaźnikiem jest liczba osób dotkniętych przemocą w rodzinie objętych poradnictwem w 2019 r. co pokazuje tabela 9 i wykres 7.

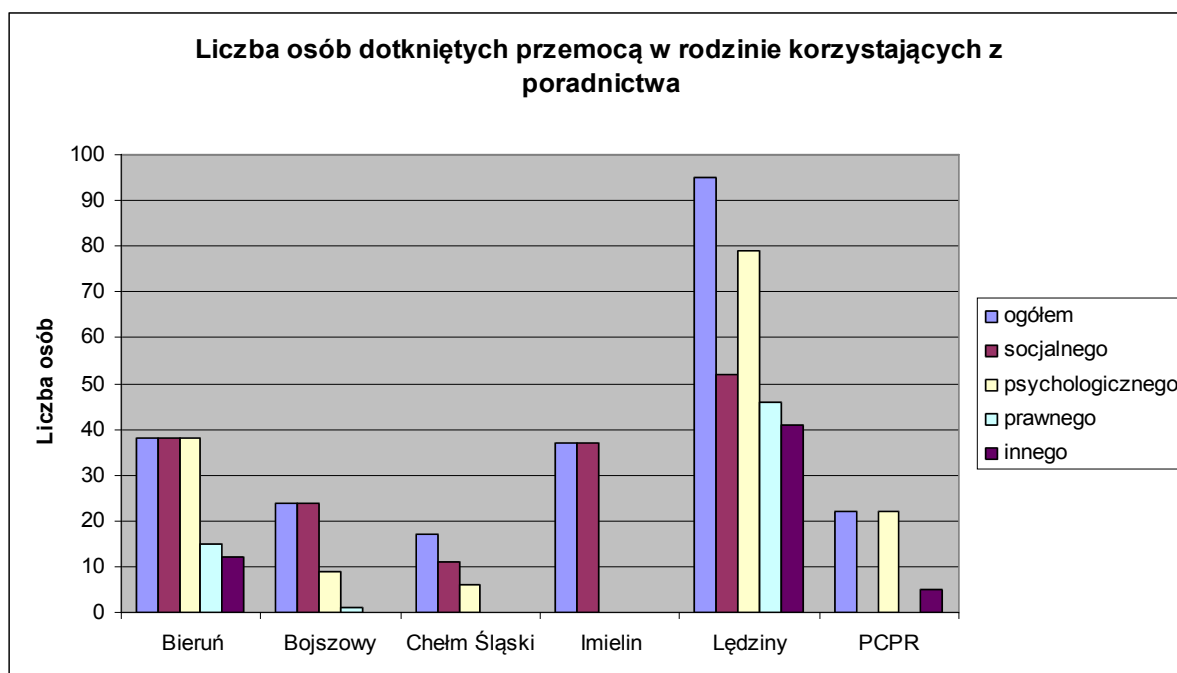
Tabela 9

Liczba osób dotkniętych przemocą objętych poradnictwem w Ośrodkach Pomocy Społecznej i PCPR w 2019 r.

Poradnictwo	Bieruń	Bojszowy	Chełm Śląski	Imielin	Lędziny	PCPR
ogółem	38	24	17	37	95	22
socjalne	38	24	11	37	52	0
psychologiczne	38	9	6	0	79	22
prawne	15	1	0	0	46	0
inne	12	0	0	0	41	5

Źródło:
Dane własne PCPR.

Wykres 7



Źródło: Dane własne PCPR.

Dane w liczbach bezwzględnych wskazują na znaczne dysproporcje w ilości i formach poradnictwa. Prawdopodobnie wynikają one w dużej mierze, tak jak wyżej wspomniano, z różnic w rozumieniu i definiowaniu samego poradnictwa.

W tym miejscu należy poczynić kilka kolejnych wniosków diagnostycznych:

Wniosek diagnostyczny nr 20

W definiowaniu i kwalifikowaniu poradnictwa dla osób pokrzywdzonych przemocą, również należy dążyć do większej jednolitości pojęciowej. Służyć winny temu wspólne spotkania, superwizje, interwizje i szkolenia dla przedstawicieli instytucji gminnych i powiatowych działających w obszarze przeciwdziałania przemocy w rodzinie.

Wniosek diagnostyczny nr 21

Należy rozwijać współpracę pomiędzy przedstawicielami instytucji gminnych i powiatowych, tak aby szczególnie dla mieszkańców gmin gdzie np. poradnictwo psychologiczne nie jest udzielane, lub udzielane w niewielkim zakresie, mogło być realizowane w PCPR.

Wniosek diagnostyczny nr 22

Należy zwiększyć rolę PCPR szczególnie w udzielaniu poradnictwa psychologicznego, gdyż w odróżnieniu od poradnictwa socjalnego, nie jest ono świadczone w każdej gminie. Obecnie w Punkcie Interwencji Kryzysowej w PCPR, osoby doznające przemocy w rodzinie stanowią 22 procent wśród ogółu osób korzystających z poradnictwa psychologicznego z powodu sytuacji kryzysowych w jakich się znajdują (dane własne PCPR). Wdrożenie Programu terapeutycznego i pomocy psychologicznej dla osób dotkniętych przemocą w rodzinie może być pomocne w zwiększeniu liczby osób objętych tym poradnictwem. Natomiast poradnictwo prawne powinno znajdować się w ofercie pomocowej PCPR, choć może być ono również świadczone w Punktach Nieodpłatnej Pomocy Prawnej.

W przewyciężaniu przemocy domowej duże znaczenie mają działania wobec sprawcy, w tym programy oddziaływań korekcyjno-edukacyjnych i psychologiczno-terapeutycznych. Dane dotyczące realizacji tych programów w PCPR podano w tabeli 10.

Tabela 10

Realizacja programów dla osób stosujących przemoc w rodzinie w powiecie bieruńsko-lędzińskim

Rok		2017	2018	2019
Realizacja programu korekcyjno-edukacyjnego dla osób stosujących przemoc	Liczba osób, które przystąpiły do programu	9	7	13
	Liczba osób, które ukończyły program	6	2	5
Realizacja programu psychologiczno-terapeutycznego dla osób stosujących przemoc	Liczba osób, które przystąpiły do programu	5	6	7
	Liczba osób, które ukończyły program	5	6	5

Źródło:

Dane własne PCPR.

W powiecie realizowane są programy dla osób stosujących przemoc, zarówno korekcyjno-edukacyjny prowadzony w formie grupowej jak i psychologiczno-terapeutyczny w formie indywidualnej. Liczbę uczestników programów dla osób stosujących przemoc można uznać za niewystarczającą, szczególnie biorąc pod uwagę liczbę prowadzonych procedur „Niebieskie Karty”, jak i liczbę osób doznających przemocy korzystających z poradnictwa (patrz tabele 4, 7 i 10). W 2019 roku w całym powiecie prowadzono 162 procedury „Niebieskie Karty”. Za każdą procedurą stoi osoba stosująca przemoc, której zachowanie wymaga zmiany. Tymczasem w tym samym 2019 roku do programów dla sprawców na terenie powiatu przystąpiło 20 osób a 10 osób je ukończyło. W znacznej mierze wynika to z trudności w mobilizowaniu tych osób, widocznej w skali całego województwa. Powiat bieruńsko-lędziński pod tym względem ma stosunkowo dobre wskaźniki, zważywszy przykładowo, że 2018 r. spośród 17 powiatów ziemskich w województwie śląskim, powiat bieruńsko-lędziński był jednym z czterech gdzie realizowano program psychologiczno- terapeutyczny dla osób stosujących przemoc (*Raport z realizacji w województwie śląskim zadań z zakresu przeciwdziałania przemocy w rodzinie w okresie od 1 stycznia do 31 grudnia 2018 roku*, 2019).

Wniosek diagnostyczny nr 23

Fakt realizowania w powiecie obu programów dla osób stosujących przemoc w rodzinie: korekcyjno-edukacyjnego i psychologiczno-terapeutycznego, jaki i ich liczebność na tle województwa śląskiego i całego kraju należy oceniać pozytywnie. Natomiast w odniesieniu do ilości prowadzonych procedur „Niebieskie Karty” liczba uczestników pozostaje niewystarczająca.

2.5. Prawne uwarunkowania przeciwdziałania przemocy w rodzinie

Diagnostując problem przemocy w rodzinie należy mieć na uwadze prawne regulacje przeciwdziałania temu zjawisku. W kontekście diagnozy ma to znaczenie z następujących powodów:

1. Regulacje prawne wynikają ze zidentyfikowanych istotnych, w skali całego kraju problemów wymagających systemowych rozwiązań. Ta intencja wyrażona jest w preambule *Ustawy z dnia 29 lipca 2005 r. o przeciwdziałaniu przemocy w rodzinie*: „Przemoc w rodzinie narusza podstawowe prawa człowieka, w tym prawo do życia i zdrowia oraz poszanowania godności osobistej, a władze publiczne mają obowiązek zapewnić wszystkim obywatelom równe traktowanie i poszanowanie ich praw i wolności” (2020). Z kolei rozwiązania wprowadzone w *Krajowym Programie Przeciwdziałania Przemocy w Rodzinie na rok 2021* (2021) wynikają wprost z przeprowadzonej dla potrzeb programu diagnozy ogólnopolskiej.

2. Diagnoza lokalna z racji ograniczeń metodologicznych, może nie uchwycić niektórych problemów, widocznych jednak w skali całego kraju i z tego powodu wprowadzonych przepisami prawa. Zatem nawet jeżeli, określone aspekty problemu przemocy w rodzinie nie zostały zidentyfikowane w wyniku przeprowadzonej diagnozy na terenie powiatu, to uzasadnieniem wprowadzania określonych działań są zadania ustawowe.

Zasady i sposoby przeciwdziałania przemocy w rodzinie określa wielokrotnie przywoływana tu *Ustawa z dnia 29 lipca 2005 r. o przeciwdziałaniu przemocy w rodzinie* (2020). Ustawa określa zadania samorządu gminnego i powiatowego. Zgodnie z art. 6 ust. 2 do zadań własnych gminy należy w szczególności tworzenie gminnego systemu przeciwdziałania przemocy w rodzinie, w tym:

- 1) opracowanie i realizacja gminnego programu przeciwdziałania przemocy w rodzinie oraz ochrony ofiar przemocy w rodzinie,
- 2) prowadzenie poradnictwa i interwencji w zakresie przeciwdziałania przemocy w rodzinie w szczególności poprzez działania edukacyjne służące wzmocnieniu opiekuńczych i wychowawczych kompetencji rodziców w rodzinach zagrożonych przemocą w rodzinie,
- 3) zapewnienie osobom dotkniętym przemocą w rodzinie miejsc w ośrodkach wsparcia,
- 4) tworzenie zespołów interdyscyplinarnych.

Zgodnie z art. 6 ust. 3 do zadań własnych powiatu należy w szczególności:

- 1) opracowanie i realizacja powiatowego programu przeciwdziałania przemocy w rodzinie oraz ochrony ofiar przemocy w rodzinie,
- 2) opracowanie i realizacja programów służących działaniom profilaktycznym mającym na celu udzielenie specjalistycznej pomocy, zwłaszcza w zakresie promowania i wdrożenia prawidłowych metod wychowawczych w stosunku do dzieci w rodzinach zagrożonych przemocą w rodzinie,

- 3) zapewnienie osobom dotkniętym przemocą w rodzinie miejsc w ośrodkach wsparcia,
- 4) zapewnienie osobom dotkniętym przemocą w rodzinie miejsc w ośrodkach interwencji kryzysowej.

Zgodnie z art. 6 ust. 4 do zadań z zakresu administracji rządowej realizowanych przez powiat należy w szczególności:

- 1) tworzenie i prowadzenie specjalistycznych ośrodków wsparcia dla ofiar przemocy w rodzinie,
- 2) opracowywanie i realizacja programów oddziaływań korekcyjno-edukacyjnych dla osób stosujących przemoc w rodzinie.

Ustawa z dnia 29 lipca 2005 r. o przeciwdziałaniu przemocy w rodzinie (2020) ma 9 aktów wykonawczych, szczególnie istotne jest tu *Rozporządzenie Rady Ministrów z dnia 13 września 2011 r. w sprawie procedury "Niebieskie Karty" oraz wzorów formularzy "Niebieska Karta" (2020)*. Określa ono szczegółowo sposoby interwencji w sytuacji zagrożenia przemocą w rodzinie, przewidując działania wobec pokrzywdzonych i sprawców.

Bardzo istotnym aktem wykonawczym do ustawy, jest *Uchwała Nr 16 Rady Ministrów z dnia 1 lutego 2021 r. w sprawie ustanowienia Krajowego Programu Przeciwdziałania Przemocy w Rodzinie na rok 2021 (2021)*. Program szczegółowo określa zadania instytucji rządowych, samorządowych i współpracujących z nimi organizacji pozarządowych.

Program Przeciwdziałania Przemocy w Rodzinie w Województwie Śląskim na lata 2014-2020. (2014), formułował zalecenia w zakresie pomocy osobom doznającym przemocy, jak i działania wobec sprawców. Jego kontynuacja zapewne również będzie to czynić.

Jednakże konieczność opracowania w bieżącym roku kontynuacji obu programów, oznaczać może zmiany wytycznych w przyszłości i w ślad za tym potrzebę ewaluacji powiatowego programu.

Ponadto w przeciwdziałaniu przemocy w rodzinie mogą mieć zastosowanie takie regulacje jak:

- *Ustawa z dnia 12 marca 2004 r. o pomocy społecznej (2020)* definiuje przemoc w rodzinie jako jeden z ważnych powodów przyznawania pomocy i określająca formy tej pomocy.
- *Ustawa z dnia 26 października 1982 r. o wychowaniu w trzeźwości i przeciwdziałaniu alkoholizmowi (2020)* wskazuje na sposoby rozwiązywania problemu nadużywania alkoholu jako często współistniejącego z problemem przemocy domowej.
- *Ustawa z dnia 6 czerwca 1997 r. Kodeks karny (2020)* penalizuje stosowanie przemocy w rodzinie, a *Ustawa z dnia 6 czerwca 1997 r. Kodeks postępowania karnego (2020)* wskazuje na sposoby ochrony pokrzywdzonych w postępowaniach prowadzonych przez organy ścigania i sądy.
- *Ustawa z dnia 9 czerwca 2011 r. o wspieraniu rodziny i systemie pieczy zastępczej (2020)* reguluje kwestie zapewnienia opieki zastępczej dzieciom doznającym przemocy we własnych rodzinach.

Wniosek diagnostyczny nr 24

Zadania powiatu wynikające z *Ustawy z dnia 29 lipca 2005 r. o przeciwdziałaniu przemocy w rodzinie* (2020) i z aktów wykonawczych, muszą być uwzględnione w Powiatowym Programie Przeciwdziałania Przemocy w Rodzinie i Programie Ochrony Ofiar Przemocy w Rodzinie, dając podstawę współpracy pomiędzy instytucjami rządowymi, samorządowymi i organizacjami społecznymi.

2.6. Analiza SWOT

Analiza SWOT jest przydatnym narzędziem, które może być zastosowane w lokalnej diagnozie przeciwdziałania przemocy domowej. Nazwa metody jest akronimem angielskich słów: *strengths* - mocne strony, *weaknesses* - słabe strony, *opportunities* - szanse potencjalne lub zaistniałe w otoczeniu, *threats* - zagrożenia prawdopodobne lub istniejące w otoczeniu (*Encyklopedia zarządzania*, 2019). Analizowanie lokalnego systemu przeciwdziałania przemocy w kontekście tych czterech kryteriów, pomaga zidentyfikować, zestawić i opisać, co przeszkadza, a co stanowi zasób, w kontekście osiągnięcia celów i rozwiązywania problemów. Wyniki tej analizy przedstawiono w tabeli 11.

Tabela 11

Analiza SWOT

S - wewnętrzne pozytywne - silne strony	W - wewnętrzne negatywne – słabe strony
<ul style="list-style-type: none">➤ Funkcjonowanie zespołów interdyscyplinarnych i praca w grupach roboczych w każdej gminie powiatu➤ Ilość prowadzonych procedur interwencyjnych „Niebieskie Karty” w powiecie porównywalna z danymi z województwa śląskiego i z całego kraju➤ Nowe mieszkania chronione w Centrum Usług Społecznych dla osób doświadczających przemocy w rodzinie➤ Pozytywna ocena poziomu współpracy pomiędzy instytucjami realizującymi zadania z obszaru przeciwdziałania przemocy w rodzinie➤ Wysoki poziom kompetencji osób wykonujących zadania w obszarze przeciwdziałania przemocy domowej➤ Zadowolający poziom realizacji programów psychologiczno-	<ul style="list-style-type: none">➤ Niewystarczająca znajomość oferty pomocy wśród osób zagrożonych przemocą domową➤ Niewystarczająca przejrzystość i dostępność informatorów na stronach internetowych➤ Niewystarczająca komunikacja pomiędzy instytucjami działającymi w obszarze przeciwdziałania przemoc w rodzinie➤ Różnice definicyjne i niejednolite dane z monitoringu problemu przemocy➤ Niejednolita terminologia w planowaniu i realizowaniu poradnictwa dla osób uwikłanych w przemoc➤ Różny poziom i zakres realizowanego poradnictwa w poszczególnych gminach powiatu➤ Niewystarczająca rola PCPR w zakresie poradnictwa - brak programu

<p>terapeutycznych i korekcyjno edukacyjnych dla osób stosujących przemoc w rodzinie na tle danych dot. województwa śląskiego</p>	<p>terapeutycznego i pomocy psychologicznej dla osób dotkniętych przemocą w rodzinie</p>
<p>O - zewnętrzne pozytywne – szanse</p> <ul style="list-style-type: none"> ➤ Dostęp do specjalistycznych szkoleń dla pracowników wykonujących zadania z obszaru przeciwdziałania przemocy w rodzinie ➤ Możliwość ubiegania się o środki finansowe z programów osłonowych na projekty kierowane do grup zwiększonego ryzyka doznawania przemocy ➤ Rozwijanie współpracy z organizacjami pozarządowymi ➤ Możliwość korzystania z czasopism i innych publikacji z zakresu przeciwdziałania przemocy w rodzinie 	<p>T - zewnętrzne negatywne – zagrożenia</p> <ul style="list-style-type: none"> ➤ Niechęć osób stosujących przemoc do podejmowania terapii i udziału w programach korekcyjno-edukacyjnych ➤ Ryzyko zaniedbywania, przemocy wobec seniorów w związku ze zmianami demograficznymi ➤ Znacząca skala zjawiska przemocy w rodzinie w powiecie ➤ Niewystarczająca wiedza mieszkańców powiatu o zagrożeniach i mechanizmach związanych ze zjawiskiem przemocy w rodzinie ➤ Zagrożenie przestępczością przeciwko rodzinie i opiece

3. Cele Programu Przeciwdziałania Przemocy w Rodzinie oraz Ochrony Ofiar Przemocy w Rodzinie

Przemoc w rodzinie zidentyfikowano jako istotny problem społeczny powiatu bieruńsko-lędzińskiego wymagający podjęcia działań ograniczających skalę tego zjawiska. Postulat celowościowego charakteru działań społecznych, oznacza konieczność określenia celów Powiatowego Programu Przeciwdziałania Przemocy w Rodzinie oraz Ochrony Ofiar Przemocy w Rodzinie i wskazania uzasadnienia planowanych działań (Podgórecki, 1998).

3.1. Uzasadnienie wdrożenia programu

Za koniecznością opracowania i wdrożenia Powiatowego Programu Przeciwdziałania Przemocy w Rodzinie i Ochrony Ofiar Przemocy w Rodzinie przemawiają istotne powody. Przede wszystkim diagnoza przedstawiona w rozdziale 2 pokazuje, iż przemoc w rodzinie jest problemem dotyczącym mieszkańców powiatu bieruńsko-lędzińskiego, z dynamiką i skalą porównywalną z danymi wojewódzkimi i krajowymi. Jak wykazano we wnioskach diagnostycznych i analizie SWOT, obecny stan przeciwdziałania przemocy wymaga zmiany.

Ważnym argumentem, jest wspomniany w rozdziale 1 destrukcyjny wpływ przemocy domowej na funkcjonowanie rodzin, w których problem ten jest obecny. W szczególności sposób dotyka dzieci, zaburzając ich rozwój i często determinując całe ich późniejsze życie (Bowlby, 2007), ale także osoby starsze poprzez znaczne ryzyko izolacji (Jaszczak-Kuźmińska i Michalska, 2010). Zawsze jednak, bez względu na wiek i inne kategorie demograficzne, przemoc domowa zagraża zdrowiu i życiu osób, rodzin i całych społeczności. Przemoc w rodzinie, może występować wraz z innymi problemami takimi jak niepełnosprawność, długotrwała choroba, uzależnienie od substancji psychoaktywnych. Jednak z badań ogólnopolskich wynika, iż nie jest możliwe określenie jednorodnego profilu osoby doświadczającej przemocy w rodzinie, czy też osoby stosującej przemoc (*Ogólnopolska diagnoza infrastruktury wsparcia osób doznających przemocy oraz ocena efektywności i skuteczności stosowanych form pomocy*, 2017, Rode, 2010).

Przemoc domowa jest na tyle ważną kwestią, iż dobrze pojmowana lokalna polityka społeczna, musi być nastawiona na przeciwdziałanie temu zjawisku. Wymóg ten wynika również z *Ustawy z dnia 29 lipca 2005 r. o przeciwdziałaniu przemocy w rodzinie (2020)*, nakładającej na powiat obowiązek opracowania i realizacji programu przeciwdziałania przemocy w rodzinie i ochrony ofiar przemocy w rodzinie.

Założenia i cele prezentowanego programu winny korespondować z celami sformułowanymi w krajowych, regionalnych i lokalnych programach z obszaru polityki społecznej. Należy do nich zaliczyć:

1. *Krajowy Program Przeciwdziałania Przemocy w Rodzinie na rok 2021* którego głównym celem jest „zwiększenie skuteczności przeciwdziałania przemocy w rodzinie oraz zmniejszenie skali tego zjawiska w Polsce” (2021, s.20).

2. *Program zapobiegania przestępczości oraz ochrony bezpieczeństwa obywateli i porządku publicznego dla powiatu bieruńsko-lędzińskiego na lata 2019-2022*, gdzie przeciwdziałanie przemocy w rodzinie jest jednym z ośmiu obszarów działania. Wymienia się tu szereg celów dotyczących tego obszaru, między innymi „zwiększenie dostępności i skuteczności ochrony oraz wsparcia osób dotkniętych przemocą w rodzinie” (2019, s. 12).

Można się spodziewać, iż cele główne zawarte w dokumentach obowiązujących do końca 2020 r. będą uwzględniane w opracowywanych na kolejne lata programach. Należy tu wymienić:

1. *Program Przeciwdziałania Przemocy w Rodzinie w Województwie Śląskim*, jako cel główny uznający „przeciwdziałanie przemocy w rodzinie w województwie śląskim” (2014, s. 56).

2. *Strategię rozwoju powiatu bieruńsko-lędzińskiego na lata 2014-2020*, gdzie jednym z priorytetów było „inwestowanie w usługi społeczne i instytucje o randze powiatowej” (2014, s. 17).

3. *Strategię Integracji i Rozwiązywania Problemów Społecznych Powiatu Bieruńsko-Lędzińskiego na lata 2011-2020* w której jednym z celów operacyjnych było „przeciwdziałanie uzależnieniom i przemocy w rodzinie” (2011, s. 55). Jako kierunek działań wymienia się tu „opracowanie i realizację powiatowego programu przeciwdziałania przemocy w rodzinie i ochrony ofiar przemocy w rodzinie (tamże, s. 57).

Nowe programy mogą zawierać zmodyfikowane cele główne i szczegółowe, co musi uwzględniać ewaluacja powiatowego programu przeciwdziałania przemocy w rodzinie.

3.2. Cel główny i cele szczegółowe

Sformułowane cele prezentowanego programu wynikają z charakterystyki zjawiska przemocy w rodzinie na terenie powiatu bieruńsko-lędzińskiego, oraz z analizy założeń obowiązujących ponadlokalnych programów przeciwdziałania przemocy i regulacji prawnych w tym zakresie.

Cel główny:

Zwiększenie skuteczności przeciwdziałania przemocy w rodzinie oraz zmniejszenie skali tego zjawiska w powiecie bieruńsko-lędzińskim.

Cele szczegółowe:

- Podniesienie poziomu świadomości społecznej na temat przyczyn i skutków przemocy w rodzinie oraz promowanie metod wychowawczych bez użycia przemocy.

- Zwiększenie ochrony i wsparcia osób dotkniętych przemocą w rodzinie.
- Zatrzymanie stosowania przemocy w rodzinie, oraz rozwijanie kompetencji w relacjach rodzinnych bez stosowania przemocy.
- Zwiększenie kompetencji i rozwój współpracy osób realizujących zadania z zakresu przeciwdziałania przemocy w rodzinie.

4. Planowane działania

Realizacji celów Programu Przeciwdziałania Przemocy w Rodzinie oraz Ochrony Ofiar Przemocy w Rodzinie mają służyć działania profilaktyczne, ochrona ofiar przemocy, działania wobec sprawców i rozwijanie kompetencji przedstawicieli podmiotów realizujących zadania z zakresu przeciwdziałania przemocy w rodzinie. Część działań zakłada przyjęcie szczegółowych opracowań jak np. realizacja programu terapeutycznego i pomocy psychologicznej dla osób dotkniętych przemocą w rodzinie. Inne mogą być realizowane bezpośrednio na podstawie zapisów prezentowanego programu.

4.1. Profilaktyka i edukacja społeczna

Jak stwierdzono w rozdziale 2. *Diagnoza problemu przemocy...*, konieczne jest wzmocnienie przekazu, kierowanego osób zagrożonych przemocą w rodzinie o tym gdzie i jaką pomoc w sytuacji doznawania przemocy mogą uzyskać (s. 13 – 14). Ponadto należy rozwijać profilaktykę w zakresie przeciwdziałania przemocy w rodzinie adresowaną do mieszkańców naszego powiatu.

Prowadzone działania informacyjne przedstawione poniżej w tabeli 12, zgodnie z zapisami *Krajowego Programu Przeciwdziałania Przemocy w Rodzinie na rok 2021* (2021), powinny koncentrować się na tematyce:

- obalania mitów i stereotypów na temat przemocy w rodzinie, usprawiedliwiających jej stosowanie,
- opisania mechanizmów przemocy w rodzinie z jednoznacznym wskazaniem na ich społeczną szkodliwość i społeczno-kulturowe uwarunkowania,
- promowania metod wychowawczych bez użycia przemocy i informowania o zakazie stosowania kar cielesnych wobec dzieci, przez osoby wykonujące władzę rodzicielską oraz sprawujące opiekę lub pieczę,
- promowania działań służących przeciwdziałaniu przemocy w rodzinie, w tym ochronę i pomoc dla osób doznających przemocy oraz interwencję wobec osób stosujących przemoc.

Tabela 12

Profilaktyka i edukacja społeczna

Cel	Działania	Realizatorzy	Termin realizacji	Wskaźnik realizacji
Podniesienie poziomu świadomości społecznej na temat przyczyn i skutków przemocy w rodzinie oraz promowanie metod wychowawczych bez użycia przemocy	1. Diagnoza zjawiska przemocy w rodzinie na obszarze powiatu	Powiatowe Centrum Pomocy Rodzinie w Łędzinach (PCPR)	Realizacja co 2 lata	Liczba (L.) opracowanych diagnoz.
	2. Prowadzenie edukacyjnych kampanii społecznych dotyczących problematyki przemocy w rodzinie poprzez: - prowadzenie prelekcji w placówkach wsparcia seniorów, - prowadzenie lekcji w klasach szkół ponadpodstawowych dotyczących mechanizmów przemocy w rodzinie i możliwości uzyskania pomocy - prelekcje podczas zebrań dla rodziców w szkołach, - publikacje informatorów z treściami edukacyjnymi, - włączanie się w ponadlokalne działania profilaktyczne.	PCPR, placówki oświaty, placówki wsparcia seniorów	2021 - 2024	L. kampanii, L. osób biorących udział (szacowana), L. odbiorców, czytelników itp. (szacowana).
	3. Współpraca instytucji powiatowych z parafiami, przekazywanie informatorów dotyczących zjawiska przemocy w rodzinie do wykorzystania w ramach działania poradni prowadzonych przez kościoły lub związki wyznaniowe lub do programów nauk przedmażeńskich.	PCPR, Starostwo Powiatowe w Bieruniu, parafie	W każdym roku realizacji	L. podjętych inicjatyw, L. osób, którym udzielono informacji dotyczących przeciwdziałania przemocy w rodzinie.
	4. Włączenie psychoedukacji i profilaktyki przeciwdziałania przemocy domowej do realizowanych programów dla osób pokrzywdzonych przemocą w rodzinie i dla osób stosujących przemoc w rodzinie. Realizowana profilaktyka będzie miała na celu udzielenie specjalistycznej pomocy, zwłaszcza w zakresie promowania i wdrożenia prawidłowych metod wychowawczych w stosunku do dzieci w rodzinach zagrożonych przemocą w rodzinie.	PCPR, placówki oświatowe	W każdym roku realizacji	L. programów, L. osób, którym udzielono pomocy.

4.2. Program Ochrony Ofiar Przemocy w Rodzinie

Przemoc w rodzinie może dotyczyć osoby w różnym wieku, bez względu na miejsce zamieszkania, stopień wykształcenia czy sytuację materialną. Zdecydowanie częściej w przypadku osób dorosłych doświadczają jej kobiety z odsetkiem sięgającym 96 procent, choć dotyczy także mężczyzn (*Ogólnopolska diagnoza infrastruktury wsparcia osób doznających przemocy oraz ocena efektywności i skuteczności stosowanych form pomocy*, 2017). Jednak określenie profilu osoby doznającej przemocy jest zadaniem bardzo trudnym nawet na podstawie badań ogólnopolskich (Tamże, s. 38). Wskazują one jedynie na rysujące się tendencje statystyczne. Najczęściej przemocy w rodzinie doświadczają osoby młode w wieku 25-34 lat, stanowiąc 37,50 procent wszystkich osób dotkniętych przemocą domową. Pod względem miejsca zamieszkania, najwięcej jest ich na wsiach - 27,92 procent, następnie w miastach od 20-50 tys. mieszkańców (18,18 procent), a najmniej w miastach powyżej 200 tys. mieszkańców (7,14 procent). Jeśli chodzi o wykształcenie badanie pokazuje, iż największy odsetek osób doświadczających przemocy posiada wykształcenie zawodowe oraz wyższe (po 26,79 procent osób badanych).

Skonstruowanie profilu osoby doznającej przemocy zamieszkującej powiat bieruńsko-łędzki, na podstawie dostępnych danych nie jest możliwe. Powyżej przetoczone dane z diagnozy krajowej pokazują, iż poszukiwanie jednowymiarowego wzorca sprawca - ofiara mogłoby być mitologizowaniem przemocy. Zwróceniem się w kierunku zbytniego uproszczenia i fałszywego przekonania, że przykładowo przemoc dotyczy zazwyczaj rodzin w trudnej sytuacji finansowej. Tymczasem odnosząc się do tego przykładu, przemoc bywa obecna w rodzinach o różnym statusie socjoekonomicznym. Dane krajowe pokazują, że znacznie częściej dotyczy rodzin, w których sytuacja materialna określana jest jako „średnia” lub „raczej dobra”, niż w przypadku rodzin o bardzo dobrej lub bardzo złej sytuacji materialnej (Tamże).

Program ochrony ofiar przemocy w rodzinie jest jednym z zasadniczych elementów prezentowanego opracowania, obok profilaktyki, działań wobec sprawców przemocy i rozwijania kompetencji osób realizujących zadania w zakresie przeciwdziałania przemocy domowej. Taka struktura programowania działań została również zastosowana w *Programie Przeciwdziałania Przemocy w Rodzinie w Województwie Śląskim na lata 2014-2020*. (2014). Zatem pomoc osobom doznającym przemocy jest najważniejszym, ale nie jedynym koniecznym działaniem. Skuteczna ochrona ofiar przemocy w rodzinie nie jest bowiem możliwa bez działań wobec sprawców i profilaktyki. Ponadto musi być realizowana przez właściwie przygotowane osoby podejmujące zadania w tym obszarze.

Celem prezentowanego Programu Ochrony Ofiar Przemocy w Rodzinie jest zwiększenie ochrony i wsparcia osób dotkniętych problemem przemocy domowej. Zrealizowaniu tego celu mają służyć zaplanowane działania przedstawione w tabeli 13.

Wiele przedsięwzięć z tego obszaru realizowanych będzie przy udziale pracowników Punktu Interwencji Kryzysowej (PIK) znajdującego w strukturze PCPR. Dlatego w tym miejscu warto doprecyzować pojęcie interwencji kryzysowej i zadania PIK w zakresie przeciwdziałania przemocy w rodzinie. Zgodnie z 47 Ustawy z dnia 12 marca 2004 r. o pomocy społecznej „interwencja kryzysowa stanowi zespół interdyscyplinarnych działań podejmowanych na rzecz osób i rodzin będących w stanie kryzysu. Celem interwencji kryzysowej jest przywrócenie równowagi psychicznej i umiejętności samodzielnego radzenia sobie, a dzięki temu zapobieganie przejściu reakcji kryzysowej w stan chronicznej niewydolności psychospołecznej (...) w ramach interwencji kryzysowej udziela się natychmiastowej specjalistycznej pomocy psychologicznej, a w zależności od potrzeb – poradnictwa socjalnego lub prawnego, w sytuacjach uzasadnionych – schronienia do 3 miesięcy” (2020, s. 37-38). Osobom w kryzysie zgodnie z art. 46 tejże ustawy winno być świadczone poradnictwo specjalistyczne, w szczególności prawne, psychologiczne i rodzinne. Przemoc w rodzinie nie jest jednym, ale jednym z najważniejszych powodów wystąpienia sytuacji kryzysowych obok, zdarzeń losowych, problemów rodzinnych, zdrowotnych.

W odniesieniu do problemu przemocy w rodzinie interdyscyplinarne działania wymienione w ustawie o pomocy społecznej, muszą być realizowane zgodnie z procedurą „Niebieskie Karty”. Interwencje w środowiskach, wszczynanie procedury odbywa się przez przedstawicieli uprawnionych podmiotów, a plan pomocy wraz z formą poradnictwa opracowywany jest w ramach prac Zespołów Interdyscyplinarnych i Grup Roboczych. Poradnictwo w PIK może być istotnym elementem pomocy osobom doznającym przemocy, ale musi się ona opierać na współpracy PCPR z Miejskimi i Gminnymi Zespołami Interdyscyplinarnymi.

Zadania Punktów Interwencji Kryzysowej zostały przedstawione również we wspomianej już publikacji Ministerstwa Rodziny, Pracy i Polityki Społecznej pt. *Ogólnopolska diagnoza infrastruktury wsparcia osób doznających przemocy oraz ocena efektywności i skuteczności stosowanych form pomocy*: „Pomoc punktów obejmuje konsultacje psychologiczne i pedagogiczne, poradnictwo prawne, terapię krótko- oraz długoterminową, warsztaty i zajęcia rozwojowe, grupy wsparcia, a także grupy oddziaływań korekcyjno-edukacyjnych dla sprawców przemocy domowej” (2017 s. 21). W odniesieniu do poradnictwa pedagogicznego, w PIK może być ono świadczone doraźnie, zakładając że właściwą instytucją jest tu Poradnia Psychologiczno-Pedagogiczna. Natomiast niewymienionym zadaniem PIK w zakresie przeciwdziałania przemocy w rodzinie jest prowadzenie Programu psychologiczno-terapeutycznego dla osób stosujących przemoc w rodzinie.

Tabela 13

Ochrona i pomoc osobom dotkniętym przemocą w rodzinie

Cel	Działania	Podmiot odpowiedzialny	Termin realizacji	Wskaźnik realizacji
Zwiększenie ochrony i wsparcia osób dotkniętych przemocą w rodzinie	1. Poszerzenie oferty pomocy Punktu Interwencji Kryzysowej poprzez wprowadzenie psychoterapii dla osób dotkniętych przemocą. Wprowadzenie do realizacji Programu terapeutycznego i pomocy psychologicznej dla osób dotkniętych przemocą w rodzinie	PCPR	W każdym roku realizacji	Liczba (L.) osób korzystających z programu.
	2. Rozwijanie współpracy z instytucjami rządowymi i samorządowymi oraz organizacjami pozarządowymi w zakresie pomocy osobom dotkniętym przemocą w rodzinie. - wymiana informacji o ofercie pomocy dla osób doświadczających przemocy min. o możliwości korzystania z poradnictwa, - udziału przedstawicieli PCPR, Policji, Poradni Psychologiczno-Pedagogicznej i innych instytucji powiatowych w pracach zespołów interdyscyplinarnych i grup roboczych, - organizowanie wspólnych przedsięwzięć na rzecz osób doznających przemocy w rodzinie: prelekcji, warsztatów, - włączanie się w akcje lokalnych i ponadlokalnych organizacji pozarządowych na rzecz poprawy reagowania na sytuacje zagrożenia przemocą domową.	PCPR, Ośrodki Pomocy Społecznej (OPS), Zespoły Interdyscyplinarne (ZI), Organizacje pozarządowe (NGO)	W każdym roku realizacji	L. zleczanych lub wspólnie realizowanych inicjatyw.
	3. Upowszechnianie informacji w zakresie możliwości i form uzyskania m.in. pomocy medycznej, psychologicznej, prawnej, socjalnej, zawodowej i rodzinnej: - opracowanie i publikowanie materiałów informacyjnych, - przekazywanie materiałów informacyjnych instytucjom współpracującym, - stworzenie czytelnego odnośnika do materiałów informacyjnych na głównej stronie internetowej PCPR i rekomendowanie takiego rozwiązania innym instytucjom.	PCPR, OPS, ZI	Od 2021 r., z realizacją w każdym roku	L. opracowanych i upowszechnianych materiałów informacyjnych, L. lokalnych kampanii społecznych.
	4. Opracowanie i realizacja zajęć edukacyjnych kierowanych do osób dotkniętych przemocą w rodzinie w zakresie podstaw prawnych i/lub zagadnień psychologicznych dotyczących reakcji na przemoc w rodzinie.	PCPR, OPS, ZI		L. zajęć dla osób dotkniętych przemocą w rodzinie,

				L. osób uczestniczących w zajęciach.
	5. Poradnictwo socjalne, psychologiczne, prawne i rodzinne.	PCPR, OPS	Zadanie ciągle	L. osób objętych pomocą w formie poradnictwa.
	6. Zapewnienie osobom dotkniętym przemocą w rodzinie miejsc całodobowych w mieszkaniach chronionych Centrum Usług Społecznych w Łędzinach. - prowadzenie mieszkań chronionych, - udostępnianie miejsc całodobowych osobom doświadczającym przemocy zgodnie z opracowanym regulaminem korzystania z mieszkania chronionego.	PCPR, Starostwo Powiatowe, OPS	Zadanie ciągle	L. miejsc w mieszkaniach chronionych dla osób dotkniętych przemocą, L. osób dotkniętych przemocą w rodzinie, które skorzystały z miejsca w mieszkaniach chronionych
	7. Informowanie o ogólnopolskich i wojewódzkich telefonach zaufania, interwencyjnych dla osób dotkniętych przemocą w rodzinie. Informowanie i udostępnianie lokalnych telefonów informacyjnych dla osób dotkniętych przemocą w rodzinie. Prowadzenie lokalnego telefonu informacyjnego.	PCPR, NGO	Zadanie ciągle	L. prowadzonych telefonów, Czas dostępności telefonu, L. rozmów.
	8. Współpraca z policją i sądami na rzecz wzmacniania ochrony osób dotkniętych przemocą w rodzinie w toku postępowania karnego poprzez: - informowanie o możliwości przesłuchiwania dzieci w przyjaznych pokojach przesłuchań, - informowanie o możliwości przesłuchiwania dorosłych osób dotkniętych przemocą w rodzinie w przyjaznych pokojach przesłuchań.	PCPR, Komenda Powiatowa Policji i Sądy	Zadanie ciągle	L. przyjaznych pokoi przesłuchań.
	9. Zapewnianie bezpieczeństwa krzywdzonym dzieciom w razie bezpośredniego zagrożenia życia lub zdrowia w trybie art. 12a ustawy z dnia 29 lipca 2005 r. o przeciwdziałaniu przemocy w rodzinie. - przyjmowanie zgłoszeń przez dyrektora PCPR lub wyznaczonego pracownika od dyrektorów/kierowników ośrodków pomocy społecznej lub	PCPR, ZI, OPS	Zadanie ciągle	L. dzieci umieszczonych w pieczy zastępczej przez PCPR, które zostały odebrane

	<p>przewodniczących Zespołów Interdyscyplinarnych o konieczności umieszczenia dziecka w pieczy zastępczej w razie braku możliwości zapewnienia opieki przez osoby bliskie,</p> <ul style="list-style-type: none"> - nawiązywanie kontaktu przez dyrektora PCPR lub wyznaczonego pracownika z instytucją pieczy zastępczej w celu zapewnienia dziecku miejsca pobytu, - wydawanie decyzji o umieszczeniu dziecka w pieczy zastępczej, - informowanie sądu rodzinnego o umieszczeniu dziecka w pieczy zastępczej. 			<p>z rodziny w razie bezpośredniego zagrożenia życia lub zdrowia w związku z przemocą w rodzinie.</p>
	<p>10. Opracowanie i realizacja programu terapeutycznego i pomocy psychologicznej dla osób dotkniętych przemocą w rodzinie.</p> <ul style="list-style-type: none"> - realizacja programu poprzez prowadzenie psychoterapii i pomocy psychologicznej, - prowadzenie grup wsparcia w razie zapotrzebowania na tę formę pomocy. 	PCPR	<p>Opracowanie do 31.12.2021 Realizacja – zadanie ciągle</p>	<p>L. osób uczestniczących w programie L. osób, które ukończyły program L. grup wsparcia</p>
	<p>11. Monitoring skuteczności pomocy udzielanej rodzinom dotkniętym przemocą poprzez sporządzanie corocznego raportu czynników sprzyjających i utrudniających skuteczną pomoc osobom dotkniętym przemocą. Raport stanowił będzie element ewaluacji Powiatowego Programu Przeciwdziałania Przemocy w Rodzinie oraz Programu Ochrony Ofiar Przemocy w Rodzinie.</p>	PCPR	<p>Corocznie do 30 marca kolejnego roku</p>	<p>L. zakończonych procedur „Niebieskie Karty” z uwagi na ustanie przemocy w rodzinie L. osób monitorowanych po opuszczeniu specjalistycznych ośrodków wsparcia dla ofiar przemocy w rodzinie, u których przemoc w rodzinie ustała</p>

4.3. Działania wobec osób stosujących przemoc w rodzinie

Działania wobec osób stosujących przemoc domową mają zasadnicze znaczenie dla ograniczenia skutków przemocy w rodzinach dotkniętych tym problemem. Zatrzymanie stosowania przemocy jest warunkiem zdrowienia i poprawy funkcjonowania rodziny. Należy jednak mieć świadomość, że perswazja i mobilizowanie do zmiany w ramach procedury „Niebieskie Karty” może być niewystarczająca i w takich sytuacjach rozwiązaniem pozostaje postępowanie karne. Tym niemniej prowadzenie działań mobilizujących w ramach grup roboczych, zespołów interdyscyplinarnych, w szczególności przez przedstawicieli policji, prokuratury i sądu jest uzasadnione. Działania planowane wobec osób stosujących przemoc w rodzinie zawarto w tabeli 14.

Tabela 14

Działania wobec osób stosujących przemoc w rodzinie

Cel	Działania	Podmiot odpowiedzialny	Termin realizacji	Wskaźnik realizacji
Zatrzymanie stosowania przemocy w rodzinie, oraz rozwijanie kompetencji w relacjach rodzinnych bez stosowania przemocy	1. Aktualizowanie oferty powiatu i organizacji pozarządowych dla osób stosujących przemoc w rodzinie w szczególności w zakresie możliwości udziału w programie korekcyjno-edukacyjnym i psychologiczno-terapeutycznym.	PCPR, NGO	Co najmniej 2 razy w roku	Liczba (L.) aktualizacji na stronie internetowej PCPR bazy teleadresowej podmiotów oraz organizacji pozarządowych realizujących oddziaływanie wobec osób stosujących przemoc w rodzinie, L. informatorów zawierających dane teleadresowe podmiotów oraz organizacji pozarządowych, a także zakres realizowanych przez nie oddziaływań w szczególności korekcyjno-edukacyjnych wobec osób stosujących przemoc w rodzinie.
	2. Przesyłanie zaktualizowanej bazy teleadresowej podmiotów oraz organizacji pozarządowych realizujących oddziaływanie wobec osób stosujących przemoc w rodzinie prezesom sądów rejonowych, prokuratorom rejonowym, komendantowi powiatowemu Policji, oraz wchodzącym w obręb powiatu gminom.	PCPR	Do 30 stycznia i 31 lipca każdego kolejnego roku	L. zaktualizowanych i przekazanych informatorów w wersji elektronicznej prezesom sądów rejonowych, prokuratorom rejonowym, komendantowi powiatowemu Policji, oraz wchodzącym w obręb powiatu gminom.
	3. Interweniowanie i reagowanie na stosowanie przemocy w rodzinie w oparciu o procedurę „Niebieskie Karty”.	Przedstawiciele jednostek organizacyjnych pomocy społecznej, policji, ochrony zdrowia, oświaty, gminne komisje rozwiązywania problemów alkoholowych,	Działanie ciągle	L. sporządzonych formularzy „Niebieskich Kart – A” przez przedstawicieli poszczególnych podmiotów wszczynających procedurę, L. rodzin objętych procedurą „Niebieskie Karty”, L. spraw zakończonych w wyniku ustania przemocy w rodzinie, L. spraw zakończonych w wyniku braku zasadności podejmowanych działań, L. zakończonych procedur „Niebieskie Karty”, na skutek ustania przemocy w rodzinie i uzasadnionego przypuszczenia o zaprzestaniu dalszego stosowania

		zespoły interdyscyplinarne/ grupy robocze		przemocy w rodzinie oraz po zrealizowaniu indywidualnego planu pomocy.
	4. Współdziałanie oraz wymiana informacji z sądami i prokuratorami w zakresie monitoringu zachowań osób uprzednio skazanych za stosowanie przemocy w rodzinie.	PCPR, Sądy, Prokuratury	Działanie ciągłe	L. przekazanych organom ścigania i wymiaru sprawiedliwości informacji przez pracowników socjalnych o ponownym stosowaniu przemocy w rodzinie przez osoby uprzednio skazane za stosowanie przemocy w rodzinie.
	5. Realizacja programów psychologiczno-terapeutycznych dla osób stosujących przemoc w rodzinie.	PCPR	Realizacja co najmniej jednego programu w ciągu roku	L. programów psychologiczno-terapeutycznych dla osób stosujących przemoc w rodzinie, L. osób, które przystąpiły do programów psychologiczno-terapeutycznych, L. osób, które ukończyły programy psychologiczno-terapeutyczne.
	6. Badanie skuteczności programów psychologiczno-terapeutycznych dla osób stosujących przemoc w rodzinie.	PCPR	Do 30 kwietnia kolejnego roku	L. osób stosujących przemoc w rodzinie, które po ukończeniu programów psychologiczno-terapeutycznych powróciły do zachowań polegających na stosowaniu przemocy w rodzinie.
	7. Realizacja programów oddziaływań korekcyjno-edukacyjnych dla osób stosujących przemoc w rodzinie .	PCPR	Realizacja co najmniej jednego programu w ciągu roku	L. programów oddziaływań korekcyjno-edukacyjnych
	8. Monitorowanie udziału osób stosujących przemoc w rodzinie w oddziaływaniach korekcyjno-edukacyjnych dla osób stosujących przemoc w rodzinie.	PCPR	W każdym roku	L. osób przystępujących do uczestnictwa w programach korekcyjno-edukacyjnych, L. osób, które ukończyły programy korekcyjno-edukacyjne

	<p>9. Badanie skuteczności programów oddziaływań korekcyjno-edukacyjnych kierowanych do osób stosujących przemoc w rodzinie poprzez monitorowanie ich zachowań przez okres do 3 lat po ukończeniu programu korekcyjno-edukacyjnego</p>	<p>PCPR</p>	<p>Do 30 kwietnia kolejnego roku W każdym roku przez okres do 3 lat po ukończeniu programu</p>	<p>L. osób stosujących przemoc w rodzinie, które po ukończeniu programu korekcyjno-edukacyjnego powróciły do zachowań polegających na stosowaniu przemocy w rodzinie</p>
--	--	-------------	--	--

4.4. Rozwijanie kompetencji osób realizujących zadania z zakresu przeciwdziałania przemocy w rodzinie

Praktyka przeciwdziałania przemocy w rodzinie wymaga doskonalenia zawodowego osób wykonujących zadania w tym obszarze. Dla specjalistów z wysokim poziomem wiedzy merytorycznej, właściwą formą rozwijania kompetencji może być udział w superwizjach lub interwizjach, podczas których omawiane i analizowane są trudności pracy z konkretnymi rodzinami. Stąd też wybór formy wsparcia w rozwoju kompetencji, winien być zależny od aktualnych potrzeb adresatów. Wobec zdiagnozowanej potrzeby poprawy współpracy pomiędzy instytucjami, ważnym postulatem jest, aby organizowane przez PCPR w porozumieniu z zespołami interdyscyplinarnymi formy doskonalenia łączyły przedstawicieli poszczególnych gmin i dyscyplin zawodowych. Planowane działania w zakresie rozwijania kompetencji osób realizujących zadania z zakresu przeciwdziałania przemocy w rodzinie podano w tabeli 15.

Tabela 15

Rozwijanie kompetencji osób realizujących zadania z zakresu przeciwdziałania przemocy w rodzinie

Cel	Działania	Podmiot odpowiedzialny	Termin realizacji	Wskaźnik realizacji
Zwiększenie kompetencji osób realizujących zadania z zakresu przeciwdziałania przemocy w rodzinie	1. Wsparcie osób pracujących bezpośrednio z osobami dotkniętymi przemocą w rodzinie i z osobami stosującymi przemoc w formie szkoleń i/lub, superwizji, lub/i interwizji.	PCPR, ZI	W każdym roku realizacji	Liczba osób uczestniczących w formach wsparcia.
	2. Prenumerata prasy specjalistycznej z zakresu przeciwdziałania przemocy w rodzinie.	PCPR	W każdym roku realizacji	Liczba i prenumerowane tytuły prasowe.

5. Monitoring i ewaluacja

Monitoring realizacji Powiatowego Programu Przeciwdziałania Przemocy w Rodzinie oraz Ochrony Ofiar Przemocy w Rodzinie na lata 2021-2024 polegać będzie na systematycznym gromadzeniu danych opisanych przez wskaźniki realizacji. Wskaźniki te są przypisane poszczególnym działaniom i wraz z nimi podane są w tabelach 12, 13, 14 i 15. Taki monitoring będzie podstawą ewaluacji, czyli oceny stopnia realizacji i rezultatów wdrożonych działań. Planuje się zastosowanie ewaluacji podsumowującej, oraz ewaluacji korygującej, w razie wystąpienia przesłanek do wprowadzenia zmian w programie.

Potrzeba wprowadzenia zmian może wynikać nie tylko z oceny rezultatów podejmowanych działań, ale także z racji spodziewanych zmian w kolejnych latach jeśli chodzi o wojewódzki, jak i krajowy program przeciwdziałania przemocy w rodzinie.

Wprowadzenie zmian w zakresie programowanych działań Powiatowego Programu Przeciwdziałania Przemocy w Rodzinie i Ochrony Ofiar Przemocy w Rodzinie wymagać będzie sporządzenia aneksu. Aneks zawierał będzie opis zmienionych działań wraz z uzasadnieniem ich wprowadzenia opartym na wnioskach ewaluacyjnych. Proponowane w aneksie zmiany muszą być zaakceptowane przez Radę Powiatu w odpowiedniej uchwale.

Koordynatorem działań ewaluacyjnych będzie PCPR, a przebiegać one będą przy udziale gminnych i powiatowych instytucji działających w obszarze przeciwdziałania przemocy w rodzinie.

6. Finansowanie programu

Realizacja programu w znacznej części finansowana będzie w ramach działalności PCPR. Dotyczy to w szczególności zadań ciągłych takich jak Program terapeutyczny i pomocy psychologicznej dla osób doświadczających przemocy w rodzinie, które wykonywane są w Punkcie Interwencji Kryzysowej. Zadania zlecone powiatu, takie jak programy dla osób stosujących przemoc finansowane będą z dotacji wojewody. Źródłem finansowania mogą być również środki pozyskane w konkursach w ramach programów osłonowych i innych zakładających dofinansowanie obszaru przeciwdziałania przemocy.

Bibliografia

- Badura-Madej, W., Dobrzańska-Mesterhazy, A. (2000). *Przemoc w rodzinie. Interwencja kryzysowa i psychoterapia*. Kraków: Wydawnictwo Uniwersytetu Jagiellońskiego.
- Bank Danych Lokalnych GUS (2020). Zaczepnięto ze strony: <https://bdl.stat.gov.pl>.
- Bowlby, J. (2007). *Przywiązanie*. Warszawa: Wydawnictwo PWN.
- Encyklopedia zarządzania (2019). Zaczepnięto ze strony https://mfiles.pl/pl/index.php/Analiza_SWOT.
- Herman, J.L. (2004). *Przemoc. Uraz psychiczny i powrót do równowagi*. Gdańsk: Gdańskie Wydawnictwo Psychologiczne.
- Jaszczak-Kuźmińska, D., Michalska, K. (2010). *Przemoc w rodzinie wobec osób starszych i niepełnosprawnych. Poradnik dla pracowników pierwszego kontaktu*. Warszawa: Wydawnictwo Edukacyjne Parpamedia.
- Krajowy Program Przeciwdziałania Przemocy w Rodzinie na lata 2014-2020 (2014). Zaczepnięto ze strony: <http://prawo.sejm.gov.pl>.
- Krajowy Program Przeciwdziałania Przemocy w Rodzinie na rok 2021 (2021). Zaczepnięto ze strony: <http://prawo.sejm.gov.pl>.
- Ogólnopolska diagnoza infrastruktury wsparcia osób doznających przemocy oraz ocena efektywności i skuteczności stosowanych form pomocy. (2017). Warszawa: Ministerstwo Rodziny, Pracy i Polityki Społecznej.
- Podgórecki, A. (1998). Tok postępowania celowościowego, w: *Wokół problemów działania społecznego*, Katowice: Wydawnictwo Śląsk.
- Powiatowy Program Przeciwdziałania Przemocy w Rodzinie i Ochrony Ofiar Przemocy w Rodzinie na lata 2012-2020 (2012). Zaczepnięto ze strony: <https://bip.powiatbl.pl/realizacja-zadan-publicznych/powiatowy-program-przeciwdzialania-przemocy-w-rodziniena-lata-2012-2020>.
- Program Przeciwdziałania Przemocy w Rodzinie w Województwie Śląskim na lata 2014-2020. (2014). Katowice: Regionalny Ośrodek Polityki Społecznej.
- Raport z realizacji w województwie śląskim zadań z zakresu przeciwdziałania przemocy w rodzinie w okresie od 1 stycznia do 31 grudnia 2018 roku. (2019). Katowice: Śląski Urząd Wojewódzki.
- Raport z realizacji zadań z zakresu przeciwdziałania przemocy w rodzinie w województwie śląskim w okresie od 1 stycznia do 31 grudnia 2019 roku., (2020). Katowice: Śląski Urząd Wojewódzki.
- Rode, D. (2010). *Psychologiczne uwarunkowania przemocy w rodzinie. Charakterystyka sprawców*. Katowice: Wydawnictwo Uniwersytetu Śląskiego.

Sprawozdanie z realizacji Krajowego Programu Przeciwdziałania Przemocy w Rodzinie na lata 2014-2020 za okres od 1 stycznia do 31 grudnia 2018 roku. (2019). Warszawa: Ministerstwo Rodziny, Pracy i Polityki Społecznej.

Sprawozdanie z realizacji Krajowego Programu Przeciwdziałania Przemocy w Rodzinie na lata 2014-2020 za okres od 1 stycznia do 31 grudnia 2019 roku., (2020). Warszawa: Ministerstwo Rodziny, Pracy i Polityki Społecznej.

Strategia rozwoju powiatu bieruńsko-lędzińskiego na lata 2014-2020 (2014). Zaczepnięto ze strony: <http://bip.powiatbl.pl/realizacja-zadan-publicznych/strategia-rozwoju-powiatu>.

Rozporządzenie Rady Ministrów z dnia 13 września 2011 r. w sprawie procedury „Niebieskie Karty” oraz wzorów formularzy „Niebieska Karta” (2020). Zaczepnięto 5.05.2020. Strona internetowa: <http://prawo.sejm.gov.pl>.

Ustawa z dnia 12 marca 2004 r. o pomocy społecznej. (2020). Zaczepnięto 5.05.2020. Strona internetowa: <http://prawo.sejm.gov.pl>.

Ustawa z dnia 17 listopada 1964 r. Kodeks postępowania cywilnego (2020). Zaczepnięto 2.06.2020. Strona internetowa: <http://prawo.sejm.gov.pl>.

Ustawa z dnia 26 października 1982 r. o wychowaniu w trzeźwości i przeciwdziałaniu alkoholizmowi. (2020). Zaczepnięto 2.06.2020. Strona internetowa: <http://prawo.sejm.gov.pl>.

Ustawa z dnia 29 lipca 2005 r. o przeciwdziałaniu przemocy w rodzinie. (2020). Zaczepnięto 5.05.2020. Strona internetowa: <http://prawo.sejm.gov.pl>.

Ustawa z dnia 6 czerwca 1997 r. Kodeks karny. (2020). Zaczepnięto 2.06.2020. Strona internetowa: <http://prawo.sejm.gov.pl>.

Ustawa z dnia 6 czerwca 1997 r. Kodeks postępowania karnego (2020). Zaczepnięto 2.06.2020. Strona internetowa: <http://prawo.sejm.gov.pl>.

Ustawa z dnia 9 czerwca 2011 r. o wspieraniu rodziny i systemie pieczy zastępczej. (2020). Zaczepnięto 2.06.2020. Strona internetowa: <http://prawo.sejm.gov.pl>.